



รายงานผลการดำเนินโครงการ งบประมาณศาสตร์มหาวิทยาลัย
เพื่อการพัฒนาท้องถิ่น ประจำปี ๒๕๖๗
“การอบรมเชิงปฏิบัติการโครงการพัฒนาศักยภาพผู้บริหารของ
มหาวิทยาลัยราชภัฏพิบูลสงคราม”

มกราคม - มีนาคม ๒๕๖๗ (ไตรมาสที่ ๒)

รหัสกิจกรรม: ๑๐๒๑๐๙๙๓๑๐๔๒

รหัสโครงการ: ๖๗๐๗๔๐๐๐๔

ดำเนินงานโดย

งานพัฒนาทรัพยากรมนุษย์ กองบริหารงานบุคคล สำนักงานอธิการบดี
มหาวิทยาลัยราชภัฏพิบูลสงคราม

บทสรุปผู้บริหาร

กองบริหารงานบุคคลได้รับอนุมัติให้ดำเนินการอบรมเชิงปฏิบัติการโครงการพัฒนาศักยภาพผู้บริหารของมหาวิทยาลัยราชภัฏพิบูลสงคราม งบประมาณเงินแผ่นดิน จำนวน ๑๗๗,๙๕๘ บาท โดยมีวัตถุประสงค์ดังนี้ ๑) เพื่อเสริมสร้างศักยภาพพระคัมภีร์ผู้บริหารนำไปสู่มหาวิทยาลัยราชภัฏเพื่อการพัฒนาท้องถิ่น ๒) เพื่อเสริมสร้างทักษะด้านการบริหารของระดับผู้บริหารและ ๓) เพื่อเสริมสร้างคุณธรรมจริยธรรมของผู้บริหาร โครงการมีลักษณะเป็นการบรรยายและปฏิบัติโดยวิทยากรผู้ทรงคุณวุฒิ ซึ่งดำเนินโครงการเป็นการให้ความรู้แก่ผู้บริหารระดับคณะ (สายวิชาการ) โดยกลุ่มเป้าหมาย จำนวน ๒๕ คน มีกำหนดการ ๒ วัน ในวันที่ ๗ - ๘ กุมภาพันธ์ ๒๕๖๗ ณ โรงแรม The posh Khao Kho จังหวัดเพชรบูรณ์ สำหรับองค์ความรู้ที่ได้จากการดำเนินโครงการ ได้แก่ ๑) หลักเกณฑ์และวิธีการขอกำหนดตำแหน่งวิชาการ ๒) ขั้นตอนและแนวทางการขอกำหนดตำแหน่งวิชาการ และ ๓) เทคนิคการเขียนตำราหนังสือ และบทความวิจัย

ผลการดำเนินการของโครงการตามตัวชี้วัดระดับโครงการเชิงปริมาณคือ ผู้เข้าร่วมโครงการจำนวน ๒๕ คน และเชิงคุณภาพ ได้แก่ ๑) ความรู้ความเข้าใจของผู้เข้าร่วมโครงการไม่น้อยกว่าร้อยละ ๗๐ และ ๒) ความพึงพอใจของผู้เข้าร่วมโครงการร้อยละ ๙๖.๔๓ ซึ่งบรรลุผลตามตัวชี้วัดของโครงการ

คณะกรรมการดำเนินโครงการ

สารบัญ

เรื่อง	หน้า
บทสรุปผู้บริหาร.....	๗
สารบัญ.....	ค
สารบัญตาราง.....	จ
บทที่ ๑ บทนำ.....	๑
หลักการและเหตุผล.....	๑
วัตถุประสงค์.....	๒
ผู้รับผิดชอบ.....	๒
ระยะเวลาและสถานที่ในการดำเนินโครงการ.....	๒
สถานที่ดำเนินการ.....	๒
แผนระยะเวลาดำเนินการ.....	๒
ตัวชี้วัดความสำเร็จของโครงการ.....	๒
วิธีการประเมินผลโครงการ.....	๒
ประโยชน์ที่คาดว่าจะได้รับ.....	๒
บทที่ ๒ วิธีดำเนินโครงการ.....	๔
วิธีดำเนินโครงการ.....	๔
ขั้นตอนและวิธีการดำเนินการ.....	๔
แผนการเบิกจ่ายงบประมาณ.....	๕
รายละเอียดค่าใช้จ่าย ให้แก่ตัวคุณอย่างละเอียดตามจำนวนงบประมาณที่ระบุไว้ในแต่ละหมวด	
รายจ่าย.....	๕
การประชุมสัมพันธ.....	๖
วิทยากร.....	๖
เอกสารประกอบการดำเนินโครงการ.....	๗
กำหนดการ.....	๗
ประชากร.....	๘
กลุ่มตัวอย่าง.....	๘
เครื่องมือที่ใช้ในการประเมินผล.....	๘
การเก็บรวบรวมข้อมูล.....	๙
การวิเคราะห์ข้อมูล.....	๙
สถิติที่ใช้ในการวิเคราะห์ข้อมูล.....	๙

สารบัญ (ต่อ)

บทที่ ๓ ผลการดำเนินโครงการ.....	๑๐
ระยะเวลาและสถานที่ในการดำเนินโครงการ.....	๑๐
งบประมาณที่ใช้.....	๑๐
รายงานผลแบบวัดความรู้ความเข้าใจของโครงการ.....	๑๒
รายงานผลแบบประเมินความพึงพอใจของโครงการ.....	๑๒
บทที่ ๔ สรุปผลและข้อเสนอแนะ.....	๑๖
สรุปผลการดำเนินงานตามตัวชี้วัด.....	๑๖
องค์ความรู้ที่ได้จากการดำเนินโครงการ.....	๑๗

สารบัญตาราง

ตาราง	หน้า
ตาราง ๓.๑ แสดงร้อยละ ค่าเฉลี่ยและส่วนเบี่ยงเบนมาตรฐานของความพึงพอใจต่อกระบวนการและขั้นตอนการให้บริการ (N=๒๕)	๑๒
ตาราง ๓.๒ แสดงร้อยละ ค่าเฉลี่ยและส่วนเบี่ยงเบนมาตรฐานของความพึงพอใจด้านผู้ให้บริการ (N=๒๕)	๑๓
ตาราง ๓.๓ แสดงร้อยละ ค่าเฉลี่ยและส่วนเบี่ยงเบนมาตรฐานของความพึงพอใจด้านความรู้ความเข้าใจที่ได้รับจากการฝึกอบรม (N=๒๕)	๑๓
ตาราง ๓.๔ แสดงร้อยละ ค่าเฉลี่ยและส่วนเบี่ยงเบนมาตรฐานของความพึงพอใจด้านสิ่งอำนวยความสะดวก (N=๒๕)	๑๔
ตาราง ๓.๕ แสดงร้อยละ ค่าเฉลี่ยและส่วนเบี่ยงเบนมาตรฐานของความพึงพอใจด้านคุณภาพการให้บริการด้านวิชาการ (N=๒๕)	๑๔
ตาราง ๓.๖ แสดงร้อยละ ค่าเฉลี่ยและส่วนเบี่ยงเบนมาตรฐานของความพึงพอใจต่อการบรรยายของวิทยากร (N=๒๕)	๑๕

บทที่ ๑

บทนำ

หลักการและเหตุผล

ยุทธศาสตร์ชาติระยะ ๒๐ ปี (พ.ศ. ๒๕๖๑ – ๒๕๘๐) ในยุทธศาสตร์ที่ ๖ ด้านการปรับสมดุลและพัฒนาระบบการบริหารจัดการภาครัฐ กำหนดประเด็นยุทธศาสตร์ไว้ ๘ ประเด็นหลัก ภายใต้ประเด็นที่ ๔.๕ ระบุให้ “บุคลากรภาครัฐเป็นคนดีและเก่ง ยึดหลักคุณธรรม จริยธรรม มีจิตสำนึกมีความสามารถสูง มุ่งมั่น และเป็นมืออาชีพ” และกำหนดเน้นการพัฒนาบุคลากรในระดับผู้นำ โดยระบุ ใน ๔.๕.๒ ว่า “ให้ความสำคัญกับการพัฒนาภาวะผู้นำในทุกระดับให้มีขีดสมรรถนะสูง มีความรับผิดชอบ และมีความเป็นมืออาชีพ เป็นทั้งผู้นำทางความรู้และความคิดผลักดันภารกิจ นำการเปลี่ยนแปลง พัฒนานโยบายและยุทธศาสตร์เป็นแบบอย่างที่ดีต่อผู้ร่วมงานและต่อสังคม โดยมีการสร้างผู้นำทางยุทธศาสตร์ในหน่วยงานภาครัฐทุกระดับอย่างต่อเนื่องและเป็นระบบเพื่อรองรับการขับเคลื่อนยุทธศาสตร์ชาติระยะยาว”

อย่างไรก็ดี แผนปฏิบัติการเชิงกลยุทธ์ มหาวิทยาลัยราชภัฏ ระยะเวลา ๕ ปี (พ.ศ.๒๕๖๖ - ๒๕๗๐) ในยุทธศาสตร์ที่ ๔ การพัฒนาระบบบริหารจัดการ กำหนดจุดเน้นยุทธศาสตร์ แผนงานบูรณาการหลักที่ ๕ ระบุให้ “พัฒนาศักยภาพและความก้าวหน้าทางอาชีพบุคลากรของมหาวิทยาลัยราชภัฏ” และยังคงส่งเสริมการ Up-skill, Re-skill และสร้าง New-skill บุคลากรให้รู้เท่าทันการเปลี่ยนแปลง เพื่อให้บุคลากรได้รับการพัฒนาศักยภาพในด้านต่าง ๆ รวมทั้งระดับผู้บริหารมหาวิทยาลัยอีกด้วย การบริหารงานขององค์กรระดับผู้บริหารต้องเป็นผู้ที่มีบทบาทในการบริหารเป็นอย่างมาก เนื่องจากจะต้องเป็นผู้นำนโยบายของมหาวิทยาลัยไปสู่การปฏิบัติให้เกิดเป็นรูปธรรมและบริหารงานให้บรรลุตามวิสัยทัศน์ที่กำหนดไว้ซึ่งในการปฏิบัติงานจำเป็นต้องประสานกำกับดูแลนโยบายและงานที่ได้รับมอบหมายให้ เป็นไปตามเป้าหมายที่กำหนดดังนั้นผู้บริหารจึงจำเป็นต้องมีความรู้ความสามารถและมีวิสัยทัศน์ที่ กว้างไกลและรอบรู้เรื่องหลักการบริหารให้ถูกต้องทันต่อสถานการณ์ของโลกปัจจุบันที่มีการเปลี่ยนแปลงอย่างรวดเร็วเพื่อให้ภารกิจและงานในหน้าที่ที่รับผิดชอบสำเร็จลุล่วงตรงตามเป้าหมายอย่างมีประสิทธิภาพและ ประสิทธิภาพเกิดประโยชน์สูงสุดแก่หน่วยงาน

กองบริหารงานบุคคลในฐานะองค์กรกลางด้านการบริหารงานทรัพยากรบุคคล ได้พิจารณาแล้ว เล็งเห็นว่ามีความจำเป็นอย่าง ผู้บริหารระดับมหาวิทยาลัยและระดับคณะจะได้รับการพัฒนาเพื่อการบริหารจัดการและเติมเต็มทักษะใหม่ ๆ ที่เหมาะกับการพัฒนาหน่วยงาน และนำไปสู่การพัฒนาชุมชนอีกด้วย ดังนั้นจึงได้ดำเนินการจัดโครงการพัฒนาศักยภาพผู้บริหารของมหาวิทยาลัยราชภัฏพิบูลสงคราม

วัตถุประสงค์

๑. เพื่อเสริมสร้างศักยภาพพระดับผู้บริหารนำไปสู่มหาวิทยาลัยราชภัฏเพื่อการพัฒนาท้องถิ่น
๒. เพื่อเสริมสร้างทักษะด้านการบริหารของระดับผู้บริหาร
๓. เพื่อเสริมสร้างคุณธรรมจริยธรรมของผู้บริหาร

ผู้รับผิดชอบ

๑. ผู้กำกับดูแล : ผู้ช่วยศาสตราจารย์ ดร.พิทักษ์ อยู่มี, นายมนต์นรินทร์ ประสทธิผล
๒. ผู้รับผิดชอบ : ชลธิชา จงวรรณนะศิลป์ โทรศัพท์/ มือถือ : ๐๖๑-๔๕๖๙๗๙๒
๓. หลักสูตรสาขาวิชา / กอง : กองบริหารงานบุคคล คณะ/ สำนัก/ สถาบัน : สำนักงานอธิการบดี
๔. ผู้รายงาน : ชลธิชา จงวรรณนะศิลป์

ระยะเวลาและสถานที่ในการดำเนินโครงการ

ระยะเวลาในการดำเนินโครงการ ๒ วัน

ระหว่างวันที่ ๗ - ๘ กุมภาพันธ์ ๒๕๖๗ (ไตรมาส ๒ : มกราคม – มีนาคม)

สถานที่ดำเนินการ

โรงแรม The Posh Khao Kho, ๑๒๑ ตำบลทุ่งสมอ อำเภอเขาค้อ จังหวัดเพชรบูรณ์

พิกัด ๑๖.๗๒๘๔๒๘๘๐๔๓๕๘๗๗๔, ๑๐๑.๐๐๘๗๗๘๗๔๐๖๐๔๖๗

แผนระยะเวลาดำเนินการ

- | | |
|--|---|
| <input type="checkbox"/> ไตรมาสที่ ๑ (ตุลาคม – ธันวาคม) | <input checked="" type="checkbox"/> ไตรมาสที่ ๒ (มกราคม – มีนาคม) |
| <input type="checkbox"/> ไตรมาสที่ ๓ (เมษายน – มิถุนายน) | <input type="checkbox"/> ไตรมาสที่ ๔ (กรกฎาคม – กันยายน) |

ตัวชี้วัดความสำเร็จของโครงการ

ตัวชี้วัดความสำเร็จ	รายละเอียด	ค่าเป้าหมาย
เชิงปริมาณ	จำนวนอาจารย์ผู้เข้าร่วมโครงการ อย่างน้อยร้อยละ ๘๐	ไม่น้อยกว่าร้อยละ ๘๐ ของกลุ่มเป้าหมาย
เชิงคุณภาพ	อาจารย์ผู้เข้าร่วมโครงการผ่านการประเมินแบบประเมินความรู้ความเข้าใจ ร้อยละ ๗๐	ไม่น้อยกว่าร้อยละ ๗๐ ของกลุ่มเป้าหมาย

วิธีการประเมินผลโครงการ

๑. แบบวัดความรู้ ความเข้าใจของโครงการ
๒. แบบประเมินความพึงพอใจการจัดโครงการ

ประโยชน์ที่คาดว่าจะได้รับ

๑. เสริมสร้างศักยภาพพระดับผู้บริหารนำไปสู่มหาวิทยาลัยราชภัฏเพื่อการพัฒนาท้องถิ่น
๒. เสริมสร้างทักษะด้านการบริหารของระดับผู้บริหาร
๓. เสริมสร้างคุณธรรมจริยธรรมของผู้บริหาร

บทที่ ๒

วิธีดำเนินโครงการ

การดำเนินการโครงการในครั้งนี้เป็นการกำหนดแผนงานตามตัวชี้วัดของโครงการและตัวชี้วัดระดับมหาวิทยาลัย ซึ่งใช้แบบวัดความรู้ความเข้าใจของโครงการและแบบสอบถามความพึงพอใจในการสำรวจโดยมีการใช้สถิติพรรณนา (Descriptive Statistic) ประกอบการวิเคราะห์ข้อมูลเชิงปริมาณ (Quantitative Statistic) โดยมีรายละเอียดของวิธีการศึกษา ดังต่อไปนี้

วิธีดำเนินโครงการ

บรรยายและปฏิบัติ

ขั้นตอนและวิธีการดำเนินการ

ขั้นตอน/กิจกรรม	ต.ค.	พ.ย.	ธ.ค.	ม.ค.	ก.พ.	มี.ค.	เม.ย.	พ.ค.	มิ.ย.	ก.ค.	ส.ค.	ก.ย.	ผู้รับผิดชอบ
๑. เตรียมข้อมูลก่อนการจัดโครงการโครงการพัฒนาศักยภาพผู้บริหารของมหาวิทยาลัยราชภัฏพิบูลสงคราม	✓	✓	✓										จนท. กบค.
๒. ประชุมเตรียมข้อมูล	✓	✓	✓										จนท. กบค.
๓. ดำเนินการจัดโครงการโครงการพัฒนาศักยภาพผู้บริหารของมหาวิทยาลัยราชภัฏพิบูลสงคราม อำเภอเข้าคือจังหวัดเพชรบูรณ์				✓									จนท. กบค.
๔. สรุปผลการดำเนินโครงการ					✓								จนท. กบค.
๕. ประเมินผลและติดตาม					✓								จนท. กบค.
๖. วางแผนปรับปรุงโครงการตามข้อเสนอแนะ							✓						จนท. กบค.
๗. ปรับปรุงโครงการเพื่อประสิทธิภาพในการจัดทำโครงการในครั้งต่อไป							✓						จนท. กบค.

แผนการเบิกจ่ายงบประมาณ

หมวด รายจ่าย	ไตรมาส	ไตรมาสที่ ๑ (ต.ค. - ธ.ค.)	ไตรมาสที่ ๒ (ม.ค. - มี.ค.)	ไตรมาสที่ ๓ (เม.ย. - มิ.ย.)	ไตรมาสที่ ๔ (ก.ค. - ก.ย.)	รวม
งบบุคลากร						
เงินเดือน		-	-	-	-	-
ค่าจ้างชั่วคราว		-	-	-	-	-
งบดำเนินงาน						
ค่าวัสดุ		-	-	-	-	-
ค่าตอบแทน		-	-	-	-	-
ค่าใช้สอย		-	-	-	-	-
ค่าสาธารณูปโภค		-	-	-	-	-
งบลงทุน						
ค่าครุภัณฑ์		-	-	-	-	-
ค่าสิ่งก่อสร้าง		-	-	-	-	-
งบอุดหนุน						
อุดหนุน		-	๑๖๔,๗๐๐	-	-	๑๖๔,๗๐๐
งบรายจ่ายอื่น						
รายจ่ายอื่น		-	-	-	-	-
รวมทั้งสิ้น		-	๑๖๔,๗๐๐	-	-	๑๖๔,๗๐๐

รายละเอียดค่าใช้จ่าย ให้แตกตัวคุณอย่างละเอียดตามจำนวนงบประมาณที่ระบุไว้ในแต่ละหมวด

รายจ่าย

ประเภท	รายละเอียด	จำนวน เป้าหมาย	หน่วย นับ	ระยะเวลา	หน่วย เวลา	งปม/หน่วย เวลา	จำนวน งป ม.
ค่าตอบแทนอื่น	ค่าที่พัก	๔	คน	๓	ชั่วโมง	๑,๒๐๐	๑๔,๔๐๐
ค่าที่พัก	ค่าที่พัก	๒๑	ห้อง	๑	วัน	๑,๘๐๐	๓๗,๘๐๐
ค่าพาหนะ	ค่าเดินทางวิทยากร (เครื่องบิน + ค่ารถแท็กซี่ + ค่าน้ำมัน)	๔	คน	๑	ครั้ง	๖,๐๐๐	๒๔,๐๐๐
ค่าพาหนะ	ค่าน้ำมันเชื้อเพลิง	๔	คัน	๑	ครั้ง	๔,๕๐๐	๑๘,๐๐๐
ค่าอาหาร อาหารว่าง และ เครื่องดื่ม	ค่าอาหารวันที่ ๑	๔๐	คน	๑	ครั้ง	๕๐๐	๒๐,๐๐๐

ค่าอาหาร อาหารว่าง และ เครื่องดื่ม	ค่าอาหารวันที่ ๒	๔๐	คน	๑	ครั้ง	๓๐๐	๑๒,๐๐๐
ค่าอาหาร อาหารว่าง และเครื่องดื่ม	ค่าอาหารว่าง	๔๐	คน	๔	มื้อ	๕๐	๘,๐๐๐
ค่าใช้สอยอื่น ๆ	ค่าเช่าห้องอบรม	๑	ห้อง	๒	วัน	๔,๕๐๐	๙,๐๐๐
ค่าจ้างเหมาบริ การอื่น	ค่าเช่ายานพาหนะ	๔	คัน	๒	วัน	๑,๘๐๐	๑๔,๔๐๐
วัสดุสำนักงาน	ค่าวัสดุสำนักงาน	๑	ชุด รายการ	๑	ครั้ง	๕,๐๐๐	๕,๐๐๐
ค่าใช้สอยอื่น ๆ	ค่าถ่ายเอกสาร	๓๐	คน	๑	ครั้ง	๗๐	๒,๑๐๐

การประชาสัมพันธ์

แบบลงทะเบียนเข้าร่วมโครงการผ่าน Google Form และหนังสือเวียนของกองบริหารงานบุคคล มหาวิทยาลัยราชภัฏพิบูลสงคราม

วิทยากร

๑. หัวข้อ: การเป็นผู้นำยุคใหม่
วิทยากร: อาจารย์दनัยรัฐ ธนบดีธรรมจารี
๒. หัวข้อ: ภาวะผู้นำทางการศึกษาสู่เป้าหมายความสำเร็จ
วิทยากร : ดร.สว่าง ภูพัฒน์วิบูลย์
๓. หัวข้อ : การเพิ่มประสิทธิภาพในการบริหารงาน
วิทยากร : ผู้ช่วยศาสตราจารย์ ดร.พิทักษ์ อยู่มี
๔. กิจกรรมกลุ่มสัมพันธ์: นายพยงค์ ชัยपालะ

เอกสารประกอบการดำเนินโครงการ

เอกสารประกอบการดำเนินโครงการอบรม และ QR Code

กำหนดการ

วันพุธที่ ๗ กุมภาพันธ์ พ.ศ.๒๕๖๗	
๐๖.๓๐ น.	ออกเดินทางจากมหาวิทยาลัยราชภัฏพิบูลสงคราม
๐๙.๐๐ - ๐๙.๑๕ น.	ลงทะเบียน
๐๙.๑๕ - ๐๙.๓๐ น.	พิธีเปิดโครงการ โดย ผู้ช่วยศาสตราจารย์ ดร.ชุมพล เสมาชันท์ อธิการบดีมหาวิทยาลัยราชภัฏพิบูลสงคราม
๐๙.๓๐ - ๑๒.๐๐ น.	อบรมเชิงปฏิบัติการ หัวข้อ : การเป็นผู้นำยุคใหม่ วิทยากร : อาจารย์दनัยรัฐ ฌนบดีธรรมจารี
๑๒.๐๐ - ๑๓.๐๐ น.	พักรับประทานอาหารกลางวัน
๑๓.๐๐ - ๑๔.๓๐ น.	อบรมเชิงปฏิบัติการ หัวข้อ : การเป็นผู้นำยุคใหม่ (ต่อ) วิทยากร : อาจารย์दनัยรัฐ ฌนบดีธรรมจารี
๑๔.๓๐ - ๑๘.๐๐ น.	อบรมเชิงปฏิบัติการ หัวข้อ : ภาวะผู้นำทางการศึกษาสู่เป้าหมายความสำเร็จ วิทยากร : ดร.สว่าง ภูพัฒน์วิบูลย์ นายกสภามหาวิทยาลัยราชภัฏวชิรวิทยาดอนเมือง
๑๘.๐๐ - ๑๙.๐๐ น.	พักรับประทานอาหารเย็น
๑๙.๐๐ - ๒๑.๐๐ น.	กิจกรรมกลุ่มสัมพันธ์ โดย : คุณพยองค์ ชัยปาละและคณะ
วันพฤหัสบดีที่ ๘ กุมภาพันธ์ พ.ศ.๒๕๖๗	
๐๗.๓๐ - ๐๘.๐๐ น.	ลงทะเบียน
๐๘.๐๐ - ๐๙.๐๐ น.	อบรมเชิงปฏิบัติการ หัวข้อ : การเพิ่มประสิทธิภาพในการบริหารงาน วิทยากร : ผู้ช่วยศาสตราจารย์ ดร.พิทักษ์ อยู่มี
๐๙.๐๐ - ๑๒.๐๐ น.	อบรมเชิงปฏิบัติการ หัวข้อ : คุณธรรมและจริยธรรมเพื่อการบริหารราชการ วิทยากร : รองศาสตราจารย์ ดร.มานิตย์ จุมปา
๑๒.๐๐ - ๑๓.๐๐ น.	พักรับประทานอาหารกลางวัน
๑๓.๐๐ - ๑๖.๓๐ น.	อบรมเชิงปฏิบัติการ หัวข้อ : คุณธรรมและจริยธรรมเพื่อการบริหารราชการ วิทยากร : รองศาสตราจารย์ ดร.มานิตย์ จุมปา
๑๖.๓๐ น.	เดินทางกลับโดยสวัสดิภาพ

หมายเหตุ ๑๐.๓๐ - ๑๐.๔๕ น. และ ๑๔.๓๐ - ๑๔.๔๕ น. พักรับประทานอาหารว่าง

ประชากร

บุคลากรสายวิชาการมหาวิทยาลัยราชภัฏพิบูลสงคราม

กลุ่มตัวอย่าง

บุคลากรสายวิชาการ ระดับคณบดี/รองคณบดี/ประธานหลักสูตร/อาจารย์ จำนวน ๒๕ คน

เครื่องมือที่ใช้ในการประเมินผล

เครื่องมือที่ใช้ในการเก็บข้อมูลครั้งนี้คือ ๑) แบบวัดความรู้ความเข้าใจของโครงการ และ ๒) แบบประเมินแบบสอบถามความพึงพอใจของผู้เข้าร่วมโครงการ เป็นแบบสอบถามมีโครงสร้าง (Structured Questionnaire) เป็นแบบเลือกตอบและแสดงความคิดเห็น เพื่อความง่ายในการเข้าใจและการตอบคำถามของผู้เข้าร่วมอบรม คำถามเกี่ยวกับการให้บริการและความเข้าใจเนื้อหาที่

โดยหัวข้อการประเมินมีคำตอบให้เลือกตามระดับความพึงพอใจ ๕ ระดับ คือ

ระดับความพึงพอใจ	ระดับคะแนน
มากที่สุด	๕
มาก	๔
ปานกลาง	๓
น้อย	๒
น้อยที่สุด	๑

เมื่อได้ระดับความพึงพอใจแล้วนำผลมาแปลผลโดยใช้สูตรการคำนวณความกว้างของอันตรภาคชั้น ดังนี้

$$\begin{aligned}
 \text{ความกว้างอันตรภาคชั้น} &= \frac{\text{ข้อมูลที่มีค่าสูงสุด} - \text{ข้อมูลที่มีค่าต่ำสุด}}{\text{จำนวนชั้น}} \\
 &= \frac{๕ - ๑}{๕} \\
 &= ๐.๘๐
 \end{aligned}$$

หลังจากการคำนวณช่วงระดับคะแนนดังกล่าวแล้วนำค่าที่ได้จากการคำนวณมาแบ่งเป็นระดับความพึงพอใจ ๕ ระดับดังนี้

ระดับความพึงพอใจ	ระดับคะแนน
มากที่สุด	๔.๒๒ - ๕.๐๐
มาก	๓.๔๒ - ๔.๒๑
ปานกลาง	๒.๖๒ - ๓.๔๑
น้อย	๑.๘๑ - ๒.๖๑
น้อยที่สุด	๑.๐๐ - ๑.๘๐

การเก็บรวบรวมข้อมูล

เมื่อได้เครื่องมือคือแบบสอบถามแล้วจึงใช้ ๑) แบบวัดความรู้ความเข้าใจ และ ๒) แบบประเมินความพึงพอใจของผู้เข้าร่วมอบรมแล้ว ใช้ข้อมูลปฐมภูมิ (Primary Data) โดยใช้แบบสอบถามกับผู้เข้าร่วมอบรมตอบแบบสอบถาม และนำข้อมูลที่ได้มาทำการวิเคราะห์ข้อมูลโดยใช้หลักทางสถิติ

การวิเคราะห์ข้อมูล

แบบสอบถามเกี่ยวกับระดับความพึงพอใจเป็นแบบสอบถามแบบมาตราส่วนประมาณค่าพิสัย (Rating Scale) โดยวิเคราะห์หาค่าเฉลี่ย (Mean) หาค่าส่วนเบี่ยงเบนมาตรฐาน (Standard Deviation) โดยกำหนดค่าคะแนนแบบสอบถามตามเกณฑ์

สถิติที่ใช้ในการวิเคราะห์ข้อมูล

สถิติพื้นฐานในการวิเคราะห์ข้อมูลครั้งนี้ ผู้วิเคราะห์ใช้สถิติพรรณนา (Descriptive Statistic) ประกอบการวิเคราะห์ข้อมูลเชิงปริมาณ (Quantitative Statistic) โดยใช้โปรแกรมสำเร็จรูป ได้แก่

๑. ค่าร้อยละ (Percentage)
๒. ค่าเฉลี่ย (Mean)
๓. ค่าส่วนเบี่ยงเบนมาตรฐาน (Standard Deviation : S.D.)

บทที่ ๓

ผลการดำเนินโครงการ

อบรมเชิงปฏิบัติโครงการพัฒนาศักยภาพผู้บริหารของมหาวิทยาลัยราชภัฏพิบูลสงคราม ดำเนินการตามตัวชี้วัดโครงการและตามตัวชี้วัดระดับมหาวิทยาลัยเพื่อให้สอดคล้องกับเป้าหมายที่วางไว้ โดยมีบุคลากรที่เข้าร่วมโครงการได้ตอบแบบวัดความรู้ความเข้าใจ และแบบประเมินพึงพอใจจึงมีการสรุปข้อมูลดังต่อไปนี้

ระยะเวลาและสถานที่ในการดำเนินโครงการ

ระยะเวลาในการดำเนินโครงการ ๒ วัน

ในวันที่ ๗ - ๘ กุมภาพันธ์ ๒๕๖๗ โรงแรม The Posh Khao Kho, ๑๒๑ ตำบลทุ่งสมอ อำเภอเขาค้อ จังหวัดเพชรบูรณ์

งบประมาณที่ใช้

ที่	รายการ	จำนวน	หน่วยนับ	หน่วย		ห้องละ/หัวละ	รวมเป็นเงิน
๑	ค่าที่พัก	๑๘	ห้อง	๑	คืน	๑,๘๐๐	๓๒,๔๐๐
๒	ค่าที่พักเดี่ยว	๑	ห้อง	๑	คืน	๑,๔๕๐	๑,๔๕๐
๓	ค่าวิทยากร	๓	คน	๑	วัน	๕,๙๐๐	๑๗,๗๐๐
๔	ค่าอาหารเหมาจ่าย วันที่ ๗ ก.พ.๖๗	๓๖	คน	๑	ไม่ครบ ทุกมื้อ	๗๐๐	๒๕,๒๐๐
๕	ค่าอาหารว่าง (เช้า) วันที่ ๗ ก.พ.๖๗	๓๖	คน	๑	มือ	๕๐	๑,๘๐๐
๖	ค่าอาหารว่าง (บ่าย) วันที่ ๗ ก.พ.๖๗	๓๖	คน	๑	มือ	๕๐	๑,๘๐๐
๗	ค่าอาหารกลางวัน ๘ ก.พ.๖๗	๓๖	คน	๑	ไม่ครบ ทุกมื้อ	๕๘๐	๒๐,๘๘๐
๘	ค่าอาหารว่าง (เช้า) วันที่ ๘ ก.พ.๖๗	๓๖	คน	๑	มือ	๕๐	๑,๘๐๐
๙	ค่าอาหารว่าง (บ่าย) วันที่ ๘ ก.พ.๖๗	๓๖	คน	๑	มือ	๕๐	๑,๘๐๐
๑๐	ค่าห้องประชุม	๒	วัน	๑	ห้อง	๑๐,๐๐๐	๒๐,๐๐๐
๑๑	ค่าวิทยากร	๕	คน	๒	วัน	๑๘,๐๐๐	๑๘,๐๐๐
๑๒	ค่าเครื่องบิน - ค่า Taxi อ.ดงชัยรัตน์					๔,๕๗๐	๔,๕๗๐.๘๐
๑๓	ค่าเครื่องบิน - ค่า Taxi อ.มานิตย์					๓,๔๖๖.๘๘	๓,๔๖๖.๘๘

ที่	รายการ	จำนวน	หน่วยนับ	หน่วย		ห้องละ/หัวละ	รวมเป็นเงิน
๑๔	ค่าน้ำมันรถ (๖ ปีล)	๑	รายการ	๑		๕,๒๓๐	๕,๒๓๐
๑๕	ค่าเบี้ยเลี้ยง คนอบรม (๗ -๘ ก.พ. ๖๗)	๓๔	คน	๑		๒๔๐	๘,๑๖๐
๑๖	ค่าเบี้ยเลี้ยง คนขับรถ (๗ -๘ ก.พ. ๖๗)	๒	คน	๒	วัน	๒๔๐	๙๖๐
๑๗	ค่าเบี้ยเลี้ยง (๗ -๘ ก.พ. ๖๗) รองพิทักษ์ + รศ.นิวัตร	๒	คน	๑		๒๗๐	๕๔๐
๑๘	ค่าวัสดุ	๑	ชุดรายการ	๑		๕,๐๐๐	๕,๐๐๐
๑๙	ค่าเหมารถตู้	๒	คัน	๒		๑,๘๐๐	๓,๖๐๐
	รวม						๑๗๗,๙๕๗.๖๘

ยอดตั้งงบโครงการ

๑๖๔,๗๐๐

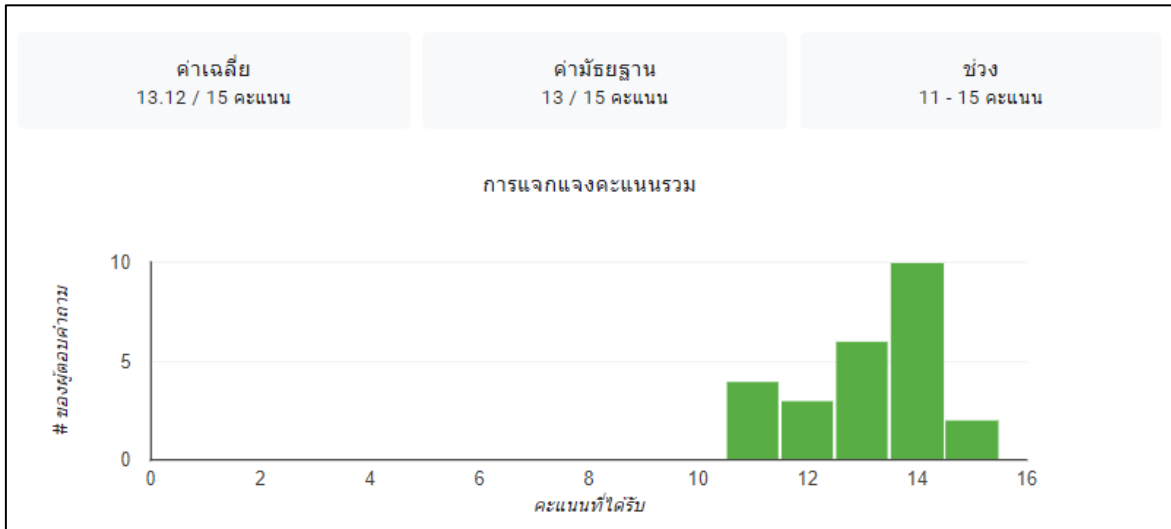
ติดลบ

- ๑๓,๒๕๗.๖๘

รายงานผลแบบวัดความรู้ความเข้าใจของโครงการ

การอบรมเชิงปฏิบัติการโครงการพัฒนาศักยภาพผู้บริหาร มหาวิทยาลัยราชภัฏพิบูลสงคราม ผู้เข้าร่วมอบรม จำนวน ๒๕ คน โดยแสดงการวิเคราะห์ข้อมูลตามสถิติเชิงพื้นฐาน ดังนี้

๑. ค่าเฉลี่ยของคะแนนรวมเท่ากับ ๑๓.๑๒ / ๑๕ คะแนน
๒. ค่ามัธยฐานของคะแนนรวมเท่ากับ ๑๓ / ๑๕ คะแนน
๓. ช่วงคะแนนที่ทำได้เท่ากับ ๑๑ - ๑๕ คะแนน



แผนภูมิ ๑ การแจกแจงคะแนนรวมของผู้ตอบแบบสอบถาม

รายงานผลแบบประเมินความพึงพอใจของโครงการ

การอบรมเชิงปฏิบัติการโครงการพัฒนาศักยภาพผู้บริหาร มหาวิทยาลัยราชภัฏพิบูลสงคราม ผู้เข้าร่วมอบรม จำนวน ๒๕ คน โดยแสดงการวิเคราะห์ข้อมูลตามสถิติเชิงพื้นฐานของแบบประเมินความพึงพอใจดังนี้

ตาราง ๓.๑ แสดงร้อยละ ค่าเฉลี่ยและส่วนเบี่ยงเบนมาตรฐานของความพึงพอใจต่อกระบวนการและขั้นตอนการให้บริการ (N=๒๕)

หัวข้อประเมิน	ร้อยละ	ค่าเฉลี่ย	S.D.	แปลผล
๑. ความพึงพอใจต่อกระบวนการและขั้นตอนการให้บริการ				
๑.๑ การประชาสัมพันธ์ล่วงหน้าก่อนเริ่มโครงการ	๙๔.๔	๔.๗๕	๐.๔๖	มากที่สุด
๑.๒ การต้อนรับและการลงทะเบียน	๙๗.๖	๔.๙๒	๐.๓๓	มากที่สุด
ความพึงพอใจโดยรวม	๙๖.๐๐	๔.๘๔	๐.๔๐	มากที่สุด

จากตาราง ๓.๑ พบว่าความพึงพอใจต่อกระบวนการและขั้นตอนการให้บริการของผู้ตอบแบบสอบถามได้ดีที่สุด คือ การต้อนรับและการลงทะเบียน ($\bar{X} = ๔.๙๒$, S.D. = ๐.๓๓) รองลงมาได้แก่ การประชาสัมพันธ์ล่วงหน้าก่อนเริ่มโครงการ ($\bar{X} = ๔.๗๕$, S.D. = ๐.๔๖)

ตาราง ๓.๒ แสดงร้อยละ ค่าเฉลี่ยและส่วนเบี่ยงเบนมาตรฐานของความพึงพอใจด้านผู้ให้บริการ (N=๒๕)

หัวข้อประเมิน	ร้อยละ	ค่าเฉลี่ย	S.D.	แปลผล
๒. ความพึงพอใจด้านผู้ให้บริการ				
๒.๑ บุคลิกภาพ / การแต่งกาย/ มนุษยสัมพันธ์ / พุดจาสุภาพ / ดูแลเอาใจใส่	๙๗.๖	๔.๙๒	๐.๓๓	มากที่สุด
๒.๒ ความพร้อมในการตอบคำถามและการให้ข้อมูล / คำแนะนำในเรื่องที่ถาม	๙๖.๘	๔.๘๘	๐.๓๗	มากที่สุด
ความพึงพอใจโดยรวม	๙๗.๒๐	๔.๙๐	๐.๓๕	มากที่สุด

จากตาราง ๓.๒ พบว่าความพึงพอใจด้านผู้ให้บริการของผู้ตอบแบบสอบถามได้ดีที่สุด คือ บุคลิกภาพ / การแต่งกาย/ มนุษยสัมพันธ์ / พุดจาสุภาพ / ดูแลเอาใจใส่ ($\bar{X} = ๔.๙๒$, S.D. = ๐.๓๓) รองลงมาได้แก่ ความพร้อมในการตอบคำถามและการให้ข้อมูล / คำแนะนำในเรื่องที่ถาม ($\bar{X} = ๔.๘๘$, S.D. = ๐.๓๗)

ตาราง ๓.๓ แสดงร้อยละ ค่าเฉลี่ยและส่วนเบี่ยงเบนมาตรฐานของความพึงพอใจด้านความรู้ความเข้าใจที่ได้รับจากการฝึกอบรม (N=๒๕)

หัวข้อประเมิน	ร้อยละ	ค่าเฉลี่ย	S.D.	แปลผล
๓. ด้านความรู้ความเข้าใจที่ได้รับจากการฝึกอบรม				
๓.๑ เสริมสร้างศักยภาพระดับผู้บริหารนำไปสู่มหาวิทยาลัยราชภัฏเพื่อการพัฒนาท้องถิ่น	๙๖.๐๐	๔.๘๓	๐.๔๑	มากที่สุด
๓.๒ เสริมสร้างทักษะด้านการบริหารของระดับผู้บริหาร	๙๖.๐๐	๔.๘๓	๐.๔๑	มากที่สุด
๓.๓ เสริมสร้างคุณธรรมและจริยธรรมเพื่อการบริหารราชการ	๙๖.๘	๔.๘๘	๐.๓๗	มากที่สุด
ความพึงพอใจโดยรวม	๙๖.๒๗	๔.๘๕	๐.๔๐	มากที่สุด

จากตาราง ๓.๓ พบว่าความพึงพอใจด้านความรู้ความเข้าใจที่ได้รับจากการฝึกอบรมของผู้ตอบแบบสอบถามได้ดีที่สุดได้แก่ เสริมสร้างคุณธรรมและจริยธรรมเพื่อการบริหารราชการ ($\bar{X} = ๔.๘๘$, S.D. = ๐.๓๗) รองลงมาได้แก่ เสริมสร้างศักยภาพระดับผู้บริหารนำไปสู่มหาวิทยาลัยราชภัฏเพื่อการพัฒนาท้องถิ่น ($\bar{X} = ๔.๘๓$, S.D. = ๐.๔๑) และเสริมสร้างทักษะด้านการบริหารของระดับผู้บริหาร ($\bar{X} = ๔.๘๓$, S.D. = ๐.๔๑)

ตาราง ๓.๔ แสดงร้อยละ ค่าเฉลี่ยและส่วนเบี่ยงเบนมาตรฐานของความพึงพอใจด้านสิ่งอำนวยความสะดวก (N=๒๕)

หัวข้อประเมิน	ร้อยละ	ค่าเฉลี่ย	S.D.	แปลผล
๔. ด้านสิ่งอำนวยความสะดวก				
๔.๑ สถานที่ในการจัดอบรมมีความเหมาะสม	๙๗.๖	๔.๙๒	๐.๓๓	มากที่สุด
๔.๒ อาหารว่าง / อาหารกลางวัน / งานเลี้ยงต้อนรับ	๙๖	๔.๘๓	๐.๔๑	มากที่สุด
ความพึงพอใจโดยรวม	๙๖.๘๐	๔.๘๘	๐.๓๗	มากที่สุด

จากตาราง ๓.๔ พบว่าความพึงพอใจด้านสิ่งอำนวยความสะดวกของผู้ตอบแบบสอบถามได้ดีที่สุด ได้แก่ สถานที่ในการบรรยายมีความเหมาะสม ($\bar{X} = ๔.๙๒$, S.D. = ๐.๓๓) รองลงมาได้แก่ อาหารว่าง / อาหารกลางวัน / งานเลี้ยงต้อนรับ ($\bar{X} = ๔.๘๓$, S.D. = ๐.๔๑)

ตาราง ๓.๕ แสดงร้อยละ ค่าเฉลี่ยและส่วนเบี่ยงเบนมาตรฐานของความพึงพอใจด้านคุณภาพการให้บริการด้านวิชาการ (N=๒๕)

หัวข้อประเมิน	ร้อยละ	ค่าเฉลี่ย	S.D.	แปลผล
๕. ด้านคุณภาพการให้บริการด้านวิชาการ				
๕.๑ การเพิ่มพูนความรู้และ/หรือประสบการณ์ได้มากขึ้น	๙๖	๔.๘๓	๐.๔๑	มากที่สุด
๕.๒ การนำความรู้จากการบรรยายไปประยุกต์ใช้ได้จริง	๙๖	๔.๘๓	๐.๔๑	มากที่สุด
ความพึงพอใจโดยรวม	๙๖	๔.๘๓	๐.๔๑	มากที่สุด

จากตาราง ๓.๕ พบว่าความพึงพอใจด้านคุณภาพการให้บริการด้านวิชาการของผู้ตอบแบบสอบถามได้ดีที่สุดได้แก่ การเพิ่มพูนความรู้และ/หรือประสบการณ์ได้มากขึ้น ($\bar{X} = ๔.๘๓$, S.D. = ๐.๔๑) และการนำความรู้จากการบรรยายไปประยุกต์ใช้ได้จริง ($\bar{X} = ๔.๘๓$, S.D. = ๐.๔๑)

ตาราง ๓.๖ แสดงร้อยละ ค่าเฉลี่ยและส่วนเบี่ยงเบนมาตรฐานของความพึงพอใจต่อการบรรยายของวิทยากร (N=๒๕)

หัวข้อประเมิน	ร้อยละ	ค่าเฉลี่ย	S.D.	แปลผล
๖. ด้านการบรรยายของวิทยากร				
๖.๑ อาจารย์ดุษฎี วัฒนศิริธรรมจารี	๙๕.๒	๔.๗๙	๐.๔๔	มากที่สุด
๖.๒ ดร.สว่าง ภูพัฒน์วิบูลย์	๙๗.๖	๔.๙๒	๐.๓๓	มากที่สุด
๖.๓ รองศาสตราจารย์ ดร.มานิตย์ จุมปา	๙๖.๘	๔.๘๘	๐.๓๗	มากที่สุด
๖.๔ ผู้ช่วยศาสตราจารย์ ดร.พิทักษ์ อยู่มี	๙๖	๔.๘๓	๐.๔๑	มากที่สุด
ความพึงพอใจโดยรวม	๙๖.๔	๔.๘๖	๐.๓๙	มากที่สุด

จากตาราง ๓.๖ พบว่าความพึงพอใจด้านการบรรยายของวิทยากรของผู้ตอบแบบสอบถามได้ดีที่สุด ได้แก่ ดร.สว่าง ภูพัฒน์วิบูลย์ ($\bar{X} = ๔.๙๒$, S.D. = ๐.๓๓) รองลงมาคือ รองศาสตราจารย์ ดร.มานิตย์ จุมปา ($\bar{X} = ๔.๘๘$, S.D. = ๐.๓๗) ผู้ช่วยศาสตราจารย์ ดร.พิทักษ์ อยู่มี ($\bar{X} = ๔.๘๓$, S.D. = ๐.๓๙) และ อาจารย์ดุษฎี วัฒนศิริธรรมจารี ($\bar{X} = ๔.๗๙$, S.D. = ๐.๔๔) ตามลำดับ

บทที่ ๔

สรุปผลและข้อเสนอแนะ

การอบรมเชิงปฏิบัติการโครงการพัฒนาศักยภาพผู้บริหาร มหาวิทยาลัยราชภัฏพิบูลสงคราม โดยมีวัตถุประสงค์ดังนี้ ๑) เพื่อเสริมสร้างศักยภาพระดับผู้บริหารนำไปสู่มหาวิทยาลัยราชภัฏเพื่อการพัฒนาท้องถิ่น ๒) เพื่อเสริมสร้างทักษะด้านการบริหารของระดับผู้บริหาร และ ๓) เพื่อเสริมสร้างคุณธรรมจริยธรรมของผู้บริหารซึ่งได้สรุปผลการดำเนินการตามตัวชี้วัดระดับโครงการและระดับมหาวิทยาลัย รายละเอียดดังต่อไปนี้

สรุปผลการดำเนินงานตามตัวชี้วัด

ตาราง ๔.๑ แสดงผลการดำเนินงานตามตัวชี้วัดของโครงการ

รายการ	ค่าเป้าหมาย	ผล	การบรรลุเป้าหมาย
เชิงปริมาณ			
๑. จำนวนผู้เข้าร่วมโครงการ	จำนวนอาจารย์ผู้เข้าร่วมโครงการ อย่างน้อย ร้อยละ ๘๐ กลุ่มเป้าหมาย (N=๒๕ คน)	จำนวน ๒๕ คน	(√) บรรลุ () ไม่บรรลุ
เชิงคุณภาพ			
๑. ความรู้ความเข้าใจของผู้เข้าร่วมโครงการ	อาจารย์ผู้เข้าร่วมโครงการผ่าน การประเมินแบบวัดความรู้ความเข้าใจ ร้อยละ ๗๐ ของจำนวนข้อคำถาม	ร้อยละ ๑๐๐	(√) บรรลุ () ไม่บรรลุ
๒. ความพึงพอใจของผู้เข้าร่วมโครงการ	ความพึงพอใจไม่น้อยกว่า ร้อยละ ๘๐ ของผู้เข้าร่วมโครงการ	ร้อยละ ๙๖.๔๓	(√) บรรลุ () ไม่บรรลุ

ตาราง ๔.๒ แสดงผลการดำเนินงานตามตัวชี้วัดระดับมหาวิทยาลัย

รายการ	ค่าเป้าหมาย	ผล	การบรรลุเป้าหมาย
เชิงระยะเวลา			
๑. ระยะเวลาที่ดำเนินการ	ไตรมาสที่ ๒ (มกราคม - มีนาคม)	๗ - ๘ ก.พ. ๒๕๖๗	(√) บรรลุ () ไม่บรรลุ
การใช้งบประมาณ			
๑. งบประมาณ	๑๖๔,๗๐๐ บาท	๑๗๗,๙๕๗ บาท (-๑๓,๒๕๗.๖๘)	มหาวิทยาลัย ยกเลิกตัวชี้วัดในการ ใช้งบประมาณ

องค์ความรู้ที่ได้จากการดำเนินโครงการ

๑. เสริมสร้างศักยภาพระดับผู้บริหารนำไปสู่มหาวิทยาลัยราชภัฏเพื่อการพัฒนาท้องถิ่น
๒. เสริมสร้างทักษะด้านการบริหารของระดับผู้บริหาร
๓. เสริมสร้างคุณธรรมจริยธรรมของผู้บริหาร

ภาพกิจกรรม















