

แบบรายงานการเปิดเผยผลการดำเนินงานของสถาบันอุดมศึกษา  
ตามแนวปฏิบัติตามหลักธรรมาภิบาลในสถาบันอุดมศึกษา หลักความรับผิดชอบต่อสังคม  
หลักเสรีภาพทางวิชาการ หลักความเป็นอิสระ และหลักความเสมอภาค

# มหาวิทยาลัยราชภัฏพิบูลสงคราม

กองบริหารงานบุคคล สำนักงานอธิการบดี  
มหาวิทยาลัยราชภัฏพิบูลสงคราม

แบบรายงานการเปิดเผยผลการดำเนินงานของสถาบันอุดมศึกษา  
ตามแนวปฏิบัติตามหลักธรรมาภิบาลในสถาบันอุดมศึกษา หลักความรับผิดชอบต่อสังคม  
หลักเสรีภาพทางวิชาการ หลักความเป็นอิสระ และหลักความเสมอภาค

มหาวิทยาลัยราชภัฏพิบูลสงคราม

กองบริหารงานบุคคล สำนักงานอธิการบดี มหาวิทยาลัยราชภัฏพิบูลสงคราม

รายงานการเปิดเผยผลการดำเนินงานของมหาวิทยาลัยราชภัฏพิบูลสงคราม ประจำปี ๒๕๖๗  
ตามแนวปฏิบัติตามหลักธรรมาภิบาลในสถาบันอุดมศึกษา หลักความรับผิดชอบต่อสังคม  
หลักเสรีภาพทางวิชาการ หลักความเป็นอิสระ และหลักความเสมอภาค

๑. วัตถุประสงค์

เพื่อใช้รายงานข้อมูลการเปิดเผยผลการดำเนินงานของมหาวิทยาลัยราชภัฏพิบูลสงครามตามประกาศกระทรวงการอุดมศึกษา วิทยาศาสตร์ วิจัย และนวัตกรรม เรื่อง การเปิดเผยผลการดำเนินงานของสถาบันอุดมศึกษาตามแนวปฏิบัติตามหลักธรรมาภิบาลในสถาบันอุดมศึกษา หลักความรับผิดชอบต่อสังคม หลักเสรีภาพทางวิชาการ หลักความเป็นอิสระ และหลักความเสมอภาค พ.ศ. ๒๕๖๕

๒. ขอบเขต

การรายงานข้อมูลการเปิดเผยผลการดำเนินงานของมหาวิทยาลัยราชภัฏพิบูลสงคราม ประกอบด้วย การรายงานข้อมูลเกี่ยวกับสถาบันอุดมศึกษา ได้แก่ ข้อมูลพื้นฐาน การบริหารงาน การบริหารงานบุคคล ข้อมูลเกี่ยวกับการจัดการศึกษา ข้อมูลผลงานวิชาการ ข้อมูลงานวิจัยและนวัตกรรม ข้อมูลเกี่ยวกับการดำเนินงานตามแนวปฏิบัติตามหลักธรรมาภิบาลในสถาบันอุดมศึกษา ได้แก่ ข้อมูลสารสนเทศ และระเบียบกฎเกณฑ์ และข้อมูลการจัดระบบและช่องทางการเปิดเผยผลการดำเนินงาน โดยเป็นการรายงานข้อมูลประจำปีงบประมาณ พ.ศ. ๒๕๖๗ ตั้งแต่วันที่ ๑ ตุลาคม ๒๕๖๖ - ๓๐ กันยายน ๒๕๖๗

๓. คำจำกัดความ

“มหาวิทยาลัย” หมายความว่า มหาวิทยาลัยราชภัฏพิบูลสงคราม

“สภามหาวิทยาลัย” หมายความว่า สภามหาวิทยาลัยราชภัฏพิบูลสงคราม

“อธิการบดี” หมายความว่า อธิการบดีมหาวิทยาลัยราชภัฏพิบูลสงคราม

“คณะ” หมายความว่า คณะซึ่งเป็นส่วนราชการในสังกัดมหาวิทยาลัยราชภัฏพิบูลสงคราม และให้หมายความรวมถึงส่วนงานภายในที่ จัดตั้งตามกฎหมายว่าด้วยการบริหารส่วนงานภายในของสถาบันอุดมศึกษาในสังกัดมหาวิทยาลัยราชภัฏพิบูลสงคราม ซึ่งทำหน้าที่จัดการเรียนการสอนด้วย

“บุคลากร” หมายความว่า ข้าราชการพลเรือนในสถาบันอุดมศึกษา พนักงานราชการ ลูกจ้างประจำ และพนักงานในสถาบันอุดมศึกษา สังกัดมหาวิทยาลัยราชภัฏพิบูลสงคราม

#### **๔. หน้าที่ความรับผิดชอบ**

เมื่อมหาวิทยาลัยราชภัฏพิบูลสงคราม ได้รับหนังสือขอความร่วมมือให้รายงานการเปิดเผยผลการดำเนินงานของสถาบันอุดมศึกษาตามแนวปฏิบัติตามหลักธรรมาภิบาลในสถาบันอุดมศึกษา หลักความรับผิดชอบต่อสังคม หลักเสรีภาพทางวิชาการ หลักความเป็นอิสระ และหลักความเสมอภาค จากสำนักงานปลัดกระทรวงการอุดมศึกษา วิทยาศาสตร์ วิจัย และนวัตกรรม มหาวิทยาลัยราชภัฏพิบูลสงคราม ได้มอบหมายให้กองบริหารงานบุคคล โดยงานวินัยและนิติการ ซึ่งเป็นหน่วยส่งเสริมจรรยาบรรณบุคลากร รวบรวมข้อมูลจากหน่วยงานที่เกี่ยวข้อง ได้แก่ คณะทุกคณะ สถาบันวิจัยและพัฒนา กองบริการการศึกษา กองนโยบายและแผน กองกลาง โครงการจัดตั้งกองคลัง กองบริหารงานบุคคล และงานตรวจสอบภายใน เพื่อตรวจสอบและจัดทำข้อมูลรายงานการเปิดเผยผลการดำเนินงานของสถาบันอุดมศึกษาตามแนวปฏิบัติตามหลักธรรมาภิบาลในสถาบันอุดมศึกษา หลักความรับผิดชอบต่อสังคม หลักเสรีภาพทางวิชาการ หลักความเป็นอิสระ และหลักความเสมอภาค ประจำปี ๒๕๖๗ และรายงานต่อสำนักงานปลัดกระทรวงการอุดมศึกษา วิทยาศาสตร์ วิจัย และนวัตกรรม

#### **๕. ระบบติดตามประเมินผล**

คณะทำงานพิจารณาการปฏิบัติตามแนวปฏิบัติตามหลักธรรมาภิบาลในสถาบันอุดมศึกษาของมหาวิทยาลัยราชภัฏพิบูลสงคราม

## สารบัญ

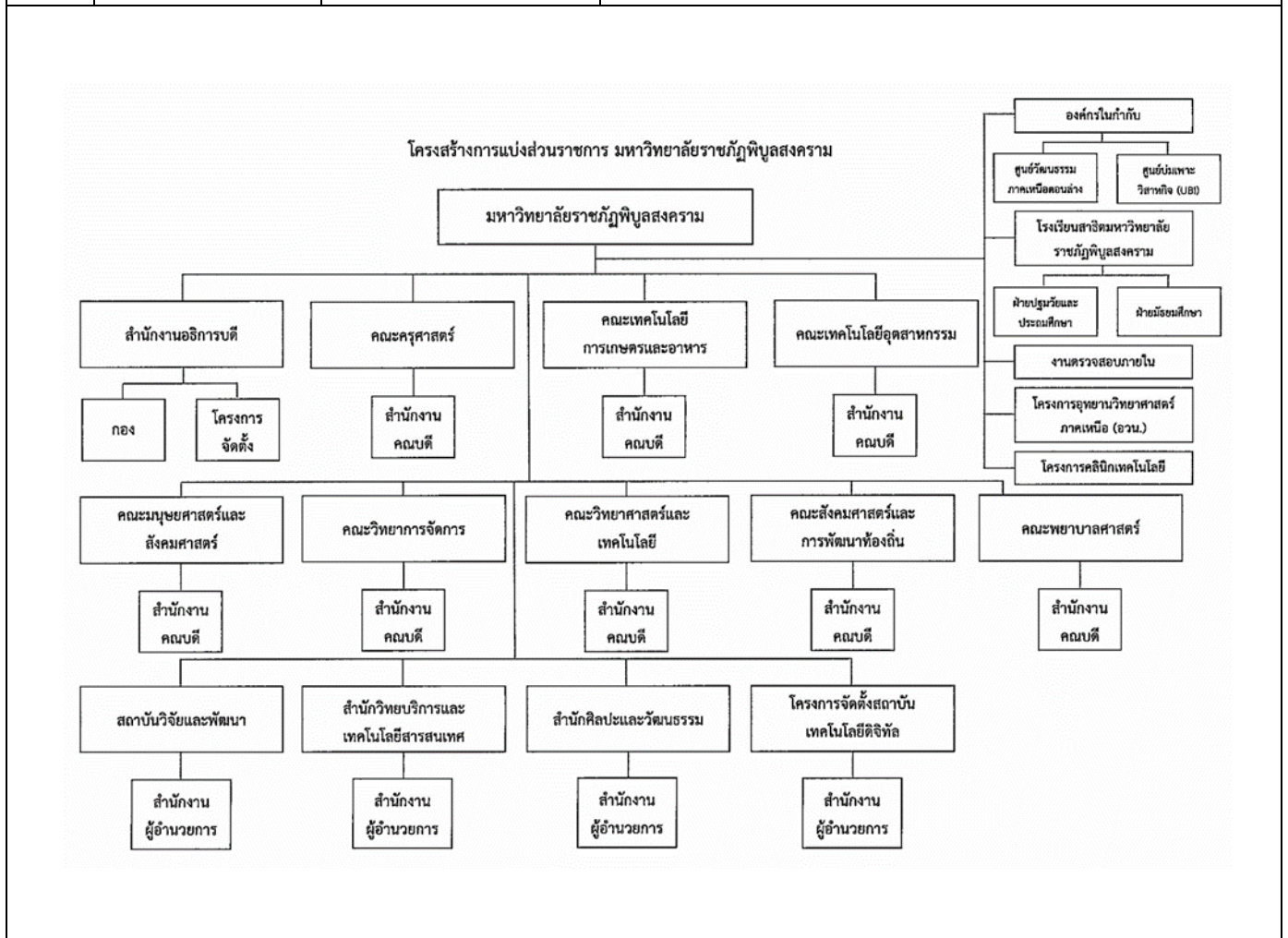
## หน้า

๑. ข้อมูลเกี่ยวกับสถาบันอุดมศึกษา.....	๑ - ๑๘
๒. ข้อมูลเกี่ยวกับการดำเนินงานตามแนวปฏิบัติตามหลักธรรมาภิบาลในสถาบันอุดมศึกษา	๑๙ - ๒๒
๓. การจัดระบบและช่องทางการเปิดเผยผลการดำเนินงาน .....	๒๓ - ๒๕
คณะผู้จัดทำ	๒๖

## ๑. ข้อมูลเกี่ยวกับสถาบันอุดมศึกษา

### ข้อมูลพื้นฐาน

ข้อ	ข้อมูล	องค์ประกอบด้านข้อมูล	เอกสารหรือ URL ที่สามารถดาวน์โหลดได้
๑.๑	มีการเปิดเผยข้อมูลพื้นฐานของสถาบันอุดมศึกษา	ระบุ URL หรือช่องทางที่มีการเปิดเผยข้อมูลพื้นฐานของสถาบันอุดมศึกษา	<a href="https://www.psu.ac.th">เว็บไซต์มหาวิทยาลัยราชภัฏพิบูลสงคราม</a> <a href="https://www.psu.ac.th">https://www.psu.ac.th</a>
๑.๒	ข้อมูลพื้นฐานของสถาบันอุดมศึกษาที่เปิดเผยแพร่ประกอบด้วย (๑) โครงสร้าง	แสดงแผนผังของโครงสร้างหน่วยงาน โดยจะต้องเป็นโครงสร้างหน่วยงานที่เป็นปัจจุบันอย่างน้อยจะต้องมีรายละเอียดของหน่วยงานภายใน	<a href="https://hr.psu.ac.th/wp-content/uploads/2023/02/01.pdf">มหาวิทยาลัยมีการเปิดเผยข้อมูลโครงสร้างหน่วยงานภายในของมหาวิทยาลัยประจำปีงบประมาณ พ.ศ. ๒๕๖๕ - ๒๕๖๘ ในเว็บไซต์ของกองบริหารงานบุคคล</a> <a href="https://hr.psu.ac.th/wp-content/uploads/2023/02/01.pdf">https://hr.psu.ac.th/wp-content/uploads/2023/02/01.pdf</a>



ชื่อ	ข้อมูล	องค์ประกอบด้านข้อมูล	เอกสารหรือURL ที่สามารถดาวน์โหลดได้
	(๒) ข้อมูลผู้บริหาร	ข้อมูลผู้บริหาร จะต้องเป็นข้อมูลผู้บริหารของหน่วยงานที่เป็นปัจจุบันอย่างน้อยต้องประกอบด้วยชื่อ – นามสกุลและตำแหน่งของผู้บริหาร เช่น กรรมการสภามหาวิทยาลัย คณะผู้บริหารมหาวิทยาลัย คณบดีและผู้อำนวยการทำเนียบอธิการบดี	<p><u>ข้อมูลสภามหาวิทยาลัย</u>  <a href="https://council.psu.ac.th/committeesp.html">https://council.psu.ac.th/committeesp.html</a></p> <p><u>ข้อมูลผู้บริหารของมหาวิทยาลัย</u>  <a href="https://www.psu.ac.th/newweb2023/2023/index.php/th/dean2023">https://www.psu.ac.th/newweb2023/2023/index.php/th/dean2023</a></p> <p><u>ข้อมูลคณะกรรมการบริหารมหาวิทยาลัย</u>  <a href="https://www.psu.ac.th/newweb2023/2023/index.php/th/university-executive-committee">https://www.psu.ac.th/newweb2023/2023/index.php/th/university-executive-committee</a></p>
	(๓) อำนาจหน้าที่	จะต้องมีเนื้อหาเกี่ยวกับอำนาจหน้าที่ของหน่วยงานตามที่กฎหมายกำหนด	<p><u>อำนาจหน้าที่ของมหาวิทยาลัยราชภัฏพิบูลสงครามตามพระราชบัญญัติมหาวิทยาลัยราชภัฏ พ.ศ. ๒๕๔๗</u>  <a href="https://www.psu.ac.th/newweb2023/2023/index.php/th/the-role-and-duties-of-the-university">https://www.psu.ac.th/newweb2023/2023/index.php/th/the-role-and-duties-of-the-university</a></p> <p><u>อำนาจหน้าที่ของสภามหาวิทยาลัยราชภัฏพิบูลสงครามตามพระราชบัญญัติมหาวิทยาลัยราชภัฏ พ.ศ. ๒๕๔๗</u>  <a href="https://www.psu.ac.th/newweb2023/2023/index.php/th/powers-and-duties-of-the-pibulsongkram-rajabhat-university-council/">https://www.psu.ac.th/newweb2023/2023/index.php/th/powers-and-duties-of-the-pibulsongkram-rajabhat-university-council/</a></p> <p><u>อำนาจหน้าที่ของอธิการบดีมหาวิทยาลัยราชภัฏพิบูลสงครามตามพระราชบัญญัติมหาวิทยาลัยราชภัฏ พ.ศ. ๒๕๔๗</u>  <a href="https://www.psu.ac.th/newweb2023/2023/index.php/th/powers-and-duties-of-the-president-of-pibulsongkram-rajabhat-university/">https://www.psu.ac.th/newweb2023/2023/index.php/th/powers-and-duties-of-the-president-of-pibulsongkram-rajabhat-university/</a></p> <p><u>อำนาจหน้าที่ของรองอธิการบดี ผู้ช่วยอธิการบดีปฏิบัติหน้าที่แทนอธิการบดี</u>  <a href="https://www.psu.ac.th/newweb2023/2023/index.php/th/powers-and-duties-of-the-vice-rector-the-assistant/">https://www.psu.ac.th/newweb2023/2023/index.php/th/powers-and-duties-of-the-vice-rector-the-assistant/</a></p> <p><u>อำนาจหน้าที่สภาคณาจารย์และข้าราชการตามพระราชบัญญัติมหาวิทยาลัยราชภัฏ พ.ศ. ๒๕๔๗</u></p>

ชื่อ	ข้อมูล	องค์ประกอบด้านข้อมูล	เอกสารหรือURL ที่สามารถดาวน์โหลดได้
			<a href="https://www.psu.ac.th/newweb2023/2023/index.php/th/powers-and-duties-of-the-council-of-faculty/">https://www.psu.ac.th/newweb2023/2023/index.php/th/powers-and-duties-of-the-council-of-faculty/</a>
	(๔) แผนยุทธศาสตร์หรือแผนพัฒนาหน่วยงาน	ต้องประกอบด้วย ยุทธศาสตร์ วิสัยทัศน์ และพันธกิจของหน่วยงาน	<u>แผนยุทธศาสตร์การพัฒนามหาวิทยาลัยราชภัฏพิบูลสงคราม ประจำปีงบประมาณ พ.ศ. ๒๕๖๖ - ๒๕๖๙ (ฉบับทบทวน ประจำปีงบประมาณ พ.ศ. ๒๕๖๗)</u> <a href="https://www.psu.ac.th/files/strategic-development-plan๒๕๖๗.pdf">https://www.psu.ac.th/files/strategic-development-plan๒๕๖๗.pdf</a> <u>แผนปฏิบัติการราชการมหาวิทยาลัยราชภัฏพิบูลสงคราม ประจำปีงบประมาณ พ.ศ. ๒๕๖๗</u> <a href="https://www.psu.ac.th/files/action-plan-๒๕๖๗.pdf">https://www.psu.ac.th/files/action-plan-๒๕๖๗.pdf</a>
	(๕) ข้อมูลการติดต่อ	อย่างน้อยต้องประกอบด้วยที่อยู่ หมายเลขโทรศัพท์ หมายเลขโทรสาร ที่อยู่ไปรษณีย์อิเล็กทรอนิกส์ (E-Mail) และแผนที่ตั้งของหน่วยงาน	<u>ข้อมูลการติดต่อของมหาวิทยาลัย</u> <a href="https://www.psu.ac.th/newweb๒๐๒๓/๒๐๒๓/index.php/th/contact_th">https://www.psu.ac.th/newweb๒๐๒๓/๒๐๒๓/index.php/th/contact_th</a>
๑.๓	<u>การบริหารงาน</u> แผนการดำเนินงานประจำปี	จะต้องมีรายละเอียดแผนงานโครงการ หรือกิจกรรมที่สถาบันอุดมศึกษาจะต้องดำเนินการตามภารกิจของหน่วยงาน และเป็นข้อมูลของปีที่ประเมิน	<u>แผนปฏิบัติการมหาวิทยาลัยราชภัฏพิบูลสงคราม ประจำปีงบประมาณ พ.ศ. ๒๕๖๗</u> <a href="https://www.psu.ac.th/files/action_plan๒๕๖๗.pdf">https://www.psu.ac.th/files/action_plan๒๕๖๗.pdf</a>
๑.๔	<u>รายงานผลการดำเนินงาน</u> ประจำปี	แสดงผลการดำเนินงานตามแผนการดำเนินงานประจำปี มีข้อมูลสรุปผลการดำเนินงาน เช่น ผลการดำเนินงาน โครงการ/กิจกรรม ผลการใช้จ่ายงบประมาณ ปัญหาอุปสรรค ข้อเสนอแนะ ผลสัมฤทธิ์ตาม เป้าหมาย	<u>รายงานความก้าวหน้าในการดำเนินงานและการใช้จ่ายงบประมาณประจำปีงบประมาณ พ.ศ. ๒๕๖๗ ณ วันที่ ๓๑ มีนาคม ๒๕๖๗</u> <a href="http://oit.psu.ac.th/wp-content/uploads/๒๐๒๔/๐๔/report_use_budget_๓๑_๐๓๖๗.pdf">http://oit.psu.ac.th/wp-content/uploads/๒๐๒๔/๐๔/report_use_budget_๓๑_๐๓๖๗.pdf</a>
๑.๕	<u>คู่มือหรือมาตรฐานการปฏิบัติงาน</u>	จะต้องมีเนื้อหาเกี่ยวกับวิธีการปฏิบัติงานของเจ้าหน้าที่ของสถาบัน	<u>คู่มือปฏิบัติงาน</u> <a href="http://oit.psu.ac.th/?page_id=๔๗๑">http://oit.psu.ac.th/?page_id=๔๗๑</a>



ชื่อ	ข้อมูล	องค์ประกอบด้านข้อมูล	เอกสารหรือURL ที่สามารถดาวน์โหลดได้
		อุดมศึกษา เพื่อให้เป็น มาตรฐานเดียวกัน	
๑.๖	คู่มือหรือมาตรฐาน การให้บริการ	จะต้องมีเนื้อหาเกี่ยวกับ รายละเอียดการให้บริการ ตามภารกิจของ สถาบันอุดมศึกษา	<u>คู่มือหรือมาตรฐานการให้บริการ</u> <a href="http://oit.psu.ac.th/?page_id=๕๐๙">http://oit.psu.ac.th/?page_id=๕๐๙</a>
๑.๗	<u>การบริหาร งบประมาณ</u> แผนการใช้จ่าย งบประมาณ ประจำปี	แสดงแผนการใช้จ่าย งบประมาณประจำปี มี เนื้อหาของการใช้จ่าย งบประมาณ มีข้อมูล รายละเอียดของแผนฯ เช่น งบประมาณตาม แหล่งที่ได้รับการจัดสรร งบประมาณตามประเภท การใช้จ่าย เป็นต้น	<u>แผนปฏิบัติการมหาวิทยาลัยราชภัฏพิบูลสงคราม ประจำปี งบประมาณ พ.ศ. ๒๕๖๗</u> <a href="https://www.psu.ac.th/files/action_plan๒๕๖๗.pdf">https://www.psu.ac.th/files/action_plan๒๕๖๗.pdf</a>
๑.๘	รายงานผลการใช้ จ่ายงบประมาณ ประจำปี	แสดงผลการดำเนินงาน ตามแผนการใช้จ่าย ประจำปี มีรายละเอียด สรุปผลการใช้จ่าย งบประมาณ ปัญหา อุปสรรค ข้อเสนอแนะ ผลสัมฤทธิ์ตามเป้าหมาย เป็นต้น	<u>รายงานความก้าวหน้าในการดำเนินงานและการใช้จ่ายงบ ประมาณประจำปีงบประมาณ พ.ศ. ๒๕๖๗ ณ วันที่ ๓๑ มีนาคม ๒๕๖๗</u> <a href="http://oit.psu.ac.th/wp-content/uploads/๒๐๒๔/๐๔/report_use_budget_๓๑_๐๓๖๗.pdf">http://oit.psu.ac.th/wp-content/uploads/๒๐๒๔/๐๔/report_use_budget_๓๑_๐๓๖๗.pdf</a> ส่วนข้อมูลถึงวันที่ ๓๐ กันยายน ๒๕๖๗ อยู่ระหว่าง ดำเนินการ
๑.๙	<u>การบริหารงาน บุคคล</u> นโยบายการ บริหารงานบุคคล	แสดงนโยบายการ บริหารงานบุคคลของ สถาบันอุดมศึกษาที่ยังมี ผลบังคับใช้ในปีที่ประเมิน	<u>แผนบริหารและพัฒนาบุคลากรมหาวิทยาลัยราชภัฏพิบูล สงคราม พ.ศ. ๒๕๖๗ - ๒๕๗๐</u> <a href="https://hr.psu.ac.th/wp-content/uploads/2024/04/plan-managment-and-development-2567-2570.pdf">https://hr.psu.ac.th/wp-content/uploads/2024/04/plan-managment-and-development-2567-2570.pdf</a>
๑.๑๐	การดำเนินการ ตามนโยบายการ บริหารงานบุคคล	แสดงการดำเนินการตาม นโยบายการบริหารงาน บุคคล เช่น การวางแผน กำลังคน การพัฒนา บุคลากร เป็นต้น โดย เป็นการดำเนินงานที่มี ความสอดคล้องกับนโยบาย บริหารงานบุคคล	<u>แผนบริหารและพัฒนาบุคลากรมหาวิทยาลัยราชภัฏพิบูล สงคราม พ.ศ. ๒๕๖๗ - ๒๕๗๐</u> <a href="https://hr.psu.ac.th/wp-content/uploads/2024/04/plan-managment-and-development-2567-2570.pdf">https://hr.psu.ac.th/wp-content/uploads/2024/04/plan-managment-and-development-2567-2570.pdf</a>

ชื่อ	ข้อมูล	องค์ประกอบด้านข้อมูล	เอกสารหรือURL ที่สามารถดาวน์โหลดได้
๑.๑๑	หลักเกณฑ์การบริหารงานบุคคล	จะต้องเป็นหลักเกณฑ์เกี่ยวกับการบริหารและพัฒนาทรัพยากรที่สถาบันอุดมศึกษาจัดทำขึ้นประกอบด้วย เกณฑ์การสรรหาและคัดเลือกบุคลากร หลักเกณฑ์การบรรจุและแต่งตั้งบุคลากร หลักเกณฑ์การพัฒนาบุคลากร หลักเกณฑ์การประเมินผลการปฏิบัติงาน หลักเกณฑ์การให้คุณให้โทษ และการสร้างขวัญกำลังใจ	<p><b>หลักเกณฑ์การบริหารและพัฒนาทรัพยากรบุคคล มหาวิทยาลัยราชภัฏพิบูลสงคราม</b>  <a href="https://hr.psu.ac.th/wp-content/uploads/2023/04/o25.pdf">https://hr.psu.ac.th/wp-content/uploads/2023/04/o25.pdf</a></p> <p><b>๑. เกณฑ์การสรรหาและคัดเลือกบุคลากร</b></p> <p>(๑) หลักเกณฑ์การบรรจุบุคคลเข้าปฏิบัติงาน ประกาศมหาวิทยาลัยราชภัฏพิบูลสงคราม เรื่อง การบรรจุบุคคลเข้าปฏิบัติงานเป็นพนักงานในสถาบันอุดมศึกษา  <a href="https://hr.psu.ac.th/wp-content/uploads/2023/04/work2_74.pdf">https://hr.psu.ac.th/wp-content/uploads/2023/04/work2_74.pdf</a> (ฉบับที่ ๑)  <a href="https://hr.psu.ac.th/wp-content/uploads/2023/12/20231204144304153.pdf">https://hr.psu.ac.th/wp-content/uploads/2023/12/20231204144304153.pdf</a> (ฉบับที่ ๒)</p> <p>(๒) หลักเกณฑ์และแนวปฏิบัติเกี่ยวกับมาตรฐานความสามารถด้านภาษาอังกฤษของบุคลากรสายวิชาการ และบุคลากรสายสนับสนุนที่บรรจุใหม่  <a href="https://hr.psu.ac.th/wp-content/uploads/2024/07/20240630183337712.pdf">https://hr.psu.ac.th/wp-content/uploads/2024/07/20240630183337712.pdf</a></p> <p><b>๒. หลักเกณฑ์การพัฒนาบุคลากร</b>  <b>แผนบริหารและพัฒนาบุคลากรมหาวิทยาลัยราชภัฏพิบูลสงคราม พ.ศ. ๒๕๖๗ - ๒๕๗๐</b>  <a href="https://hr.psu.ac.th/wp-content/uploads/2024/04/plan-managment-and-development-2567-2570.pdf">https://hr.psu.ac.th/wp-content/uploads/2024/04/plan-managment-and-development-2567-2570.pdf</a></p> <p><b>๓. หลักเกณฑ์การประเมินผลการปฏิบัติงาน</b>  <a href="https://hr.psu.ac.th/index.php/work2-5/">https://hr.psu.ac.th/index.php/work2-5/</a></p> <p><b>๔. หลักเกณฑ์การให้คุณให้โทษและการสร้างขวัญกำลังใจ</b></p> <p>(๑) กองทุนสำรองเลี้ยงชีพ  <a href="https://hr.psu.ac.th/index.php/provident-fund/">https://hr.psu.ac.th/index.php/provident-fund/</a></p> <p>(๒) บุคลากรดีเด่น  <a href="https://hr.psu.ac.th/index.php/hr_download">https://hr.psu.ac.th/index.php/hr_download</a></p>

ชื่อ	ข้อมูล	องค์กรประกอบด้านข้อมูล	เอกสารหรือURL ที่สามารถดาวน์โหลดได้
			<p>(๓) กองทุนส่งเสริมและพัฒนาบุคลากร  <a href="https://hr.psu.ac.th/index.php/personnel-promotion-and-development-fund/">https://hr.psu.ac.th/index.php/personnel-promotion-and-development-fund/</a></p> <p>(๔) สิ้นเชื้อสวัสดิการ  <a href="https://hr.psu.ac.th/index.php/25-9-2024/">https://hr.psu.ac.th/index.php/25-9-2024/</a></p> <p>(๕) การจ้างพนักงานมหาวิทยาลัย ๖๐ ปี</p> <p>(๕.๑) ประกาศมหาวิทยาลัยราชภัฏพิบูลสงคราม เรื่อง หลักเกณฑ์ วิธีการ และการทำสัญญาจ้างพนักงานมหาวิทยาลัย  <a href="https://hr.psu.ac.th/index.php/work2-4/">https://hr.psu.ac.th/index.php/work2-4/</a></p>  <p>(๕.๒) ประกาศมหาวิทยาลัยราชภัฏพิบูลสงคราม เรื่อง หลักเกณฑ์ วิธีการ และการทำสัญญาจ้างพนักงานมหาวิทยาลัย สายวิชาการ สังกัดโรงเรียนสาธิตมหาวิทยาลัยราชภัฏพิบูล สงคราม <a href="https://hr.psu.ac.th/index.php/work2-4/">https://hr.psu.ac.th/index.php/work2-4/</a></p>  <p>(๖) การขอกำหนดตำแหน่งที่สูงขึ้น</p> <p>(๖.๑) บุคลากรสายวิชาการ  <a href="https://hr.psu.ac.th/index.php/work1_type1/">https://hr.psu.ac.th/index.php/work1_type1/</a></p> <p>(๖.๒) บุคลากรสายวิชาการ สังกัด โรงเรียนสาธิต  <a href="https://hr.psu.ac.th/index.php/psru-satit-law/">https://hr.psu.ac.th/index.php/psru-satit-law/</a></p> <p>(๖.๓) บุคลากรสายสนับสนุน  <a href="https://hr.psu.ac.th/index.php/position2_form/">https://hr.psu.ac.th/index.php/position2_form/</a></p> <p>(๗) เงินเพิ่มต่างๆ</p> <p>(๗.๑) ค่าตอบแทนการจัดทำผลงาน</p>

ชื่อ	ข้อมูล	องค์กรประกอบด้านข้อมูล	เอกสารหรือURL ที่สามารถดาวน์โหลดได้
			<p><a href="https://hr.psu.ac.th/wp-content/uploads/2023/08/ค่าจัดทำผลงาน-62.pdf">https://hr.psu.ac.th/wp-content/uploads/2023/08/ค่าจัดทำผลงาน-62.pdf</a></p> <p>(๗.๒) ทุนสนับสนุนการผลิตผลงานทางวิชาการ</p> <p><a href="https://hr.psu.ac.th/wp-content/uploads/2023/08/ทุนผลิตผลงานทางวิชาการ-64.pdf">https://hr.psu.ac.th/wp-content/uploads/2023/08/ทุนผลิตผลงานทางวิชาการ-64.pdf</a></p> <p>(๗.๓) เงินประจำตำแหน่งทางวิชาการ</p> <p><a href="https://hr.psu.ac.th/wp-content/uploads/2023/07/20230705162348439.pdf">https://hr.psu.ac.th/wp-content/uploads/2023/07/20230705162348439.pdf</a></p> <p>(๗.๔) เงินประจำตำแหน่งและค่าตอบแทนสายสนับสนุน</p> <p><a href="https://hr.psu.ac.th/index.php/regulation/">https://hr.psu.ac.th/index.php/regulation/</a></p> <p>(๗.๕) การดำเนินการทางวินัย</p> <p>ข้อบังคับมหาวิทยาลัยราชภัฏพิบูลสงคราม ว่าด้วยการดำเนินการทางวินัย การสอบสวนพิจารณา การลงโทษ การออกจากราชการการอุทธรณ์ และการร้องทุกข์ พ.ศ. ๒๕๕๘</p> <p><a href="https://council.psu.ac.th/regulation/rules/2552/2552-7.pdf">https://council.psu.ac.th/regulation/rules/2552/2552-7.pdf</a> (ฉบับที่ ๑)</p> <p><a href="https://council.psu.ac.th/regulation/rules/2558/5-2558.pdf">https://council.psu.ac.th/regulation/rules/2558/5-2558.pdf</a> (ฉบับที่ ๒)</p> <p>(๗.๖) การดำเนินการทางจรรยาบรรณ</p> <p>ข้อบังคับมหาวิทยาลัยราชภัฏพิบูลสงคราม ว่าด้วยการดำเนินการทางจรรยาบรรณ พ.ศ. ๒๕๕๑</p> <p><a href="https://council.psu.ac.th/regulation/rules/2551/2551-9.pdf">https://council.psu.ac.th/regulation/rules/2551/2551-9.pdf</a></p>
๑.๑๒	รายงานผลการบริหารและพัฒนา งานบุคคลประจำปี	แสดงผลการบริหารและ พัฒนางานบุคคลที่มี รายละเอียดในการ ดำเนินการ เช่น ผลการ ดำเนินการตามนโยบาย ผลการวิเคราะห์การ บริหารงานบุคคล เป็นต้น	มหาวิทยาลัยมีการเปิดเผยรายงานผลการติดตามแผนบริหาร และพัฒนางานบุคคลประจำปีผ่านเว็บไซต์ของกองบริหารงาน บุคคล <a href="https://hr.psu.ac.th/index.php/hr_report_develop_๒๕๖๖/">https://hr.psu.ac.th/index.php/hr_report_develop_๒๕๖๖/</a> โดยประจำปีงบประมาณ พ.ศ. ๒๕๖๗ อยู่ระหว่างดำเนินการ

ชื่อ	ข้อมูล	องค์ประกอบด้านข้อมูล	เอกสารหรือURL ที่สามารถดาวน์โหลดได้
๑.๑๓	<p><b>เกี่ยวกับการจัดการศึกษา</b></p> <p>ข้อมูลเกี่ยวกับการจัดการศึกษา</p>	<p>ระบุข้อมูลเกี่ยวกับการจัดการศึกษาของสถาบันอุดมศึกษารวมทั้งอธิบายพอสังเขป</p>	<p><b>มหาวิทยาลัยมีการจัดการศึกษาทั้งในหลักสูตรปริญญาตรีและบัณฑิตศึกษา ซึ่งเป็นไปตามข้อบังคับที่มหาวิทยาลัยกำหนด</b></p> <p>๑. ข้อบังคับมหาวิทยาลัยราชภัฏพิบูลสงคราม ว่าด้วยการจัดการศึกษาระดับปริญญาตรี พ.ศ. ๒๕๖๖ และแก้ไขเพิ่มเติม ข้อบังคับมหาวิทยาลัยราชภัฏพิบูลสงคราม ว่าด้วยการจัดการศึกษาระดับปริญญาตรี (ฉบับที่ ๒) พ.ศ. ๒๕๖๗</p> <p><a href="http://asqa.psu.ac.th/menu_left/๐๒regulation/regulation.html">http://asqa.psu.ac.th/menu_left/๐๒regulation/regulation.html</a></p> <p>๒. ข้อบังคับมหาวิทยาลัยราชภัฏพิบูลสงคราม ว่าด้วยการจัดการศึกษาระดับบัณฑิตศึกษา พ.ศ. ๒๕๖๖</p> <p><a href="http://asqa.psu.ac.th/menu_left/๐๒regulation/regulation.html">http://asqa.psu.ac.th/menu_left/๐๒regulation/regulation.html</a></p> <p><b>ปัจจุบันมีคณะที่เปิดสอน จำนวน ๘ คณะ ได้แก่</b></p> <p><b>(๑) คณะครุศาสตร์ หลักสูตรที่เปิดสอน ดังนี้</b></p> <p>๑. ระดับปริญญาตรี จำนวนที่เปิดสอน ๑๑ หลักสูตร</p> <p>๒. หลักสูตรประกาศนียบัตรบัณฑิตวิชาชีพครู</p> <p>๓. หลักสูตรครุศาสตรมหาบัณฑิต จำนวน ๓ หลักสูตร</p> <p>๔. หลักสูตรปรัชญาดุษฎีบัณฑิต จำนวน ๓ หลักสูตร</p> <p><a href="https://edu.psu.ac.th/index.php/curriculum/">https://edu.psu.ac.th/index.php/curriculum/</a></p> <p><b>(๒) คณะมนุษยศาสตร์และสังคมศาสตร์ หลักสูตรที่เปิดสอน ดังนี้</b></p> <p>๑. ระดับปริญญาตรี จำนวนที่เปิดสอน ๘ หลักสูตร</p> <p>๒. หลักสูตรศิลปศาสตรมหาบัณฑิต จำนวน ๑ หลักสูตร</p> <p><a href="https://huso.psu.ac.th/">https://huso.psu.ac.th/</a></p> <p><b>(๓) คณะวิทยาการจัดการ หลักสูตรที่เปิดสอน ดังนี้</b></p> <p>๑. ระดับปริญญาตรี จำนวน ๑๐ หลักสูตร</p> <p>๒. ระดับปริญญาโท จำนวน ๑ หลักสูตร</p> <p>๓. ระดับปริญญาเอก จำนวน ๑ หลักสูตร</p> <p><a href="https://ms.psu.ac.th/">https://ms.psu.ac.th/</a></p> <p><b>(๔) คณะวิทยาศาสตร์และเทคโนโลยี หลักสูตรที่เปิดสอน ดังนี้</b></p> <p>๑. ระดับปริญญาตรี จำนวน ๑๓ หลักสูตร</p> <p>๒. ระดับปริญญาโท จำนวน ๒ หลักสูตร</p> <p>๓. ระดับปริญญาเอก จำนวน ๓ หลักสูตร</p> <p><a href="http://๒๐๒.๒๙.๘๐.๕๔/">http://๒๐๒.๒๙.๘๐.๕๔/</a></p>

ชื่อ	ข้อมูล	องค์กรประกอบด้านข้อมูล	เอกสารหรือURL ที่สามารถดาวน์โหลดได้
			<p><b>(๕) คณะเทคโนโลยีการเกษตรและอาหาร</b> หลักสูตรที่เปิดสอน</p> <p>๑. ระดับปริญญาตรี จำนวน ๖ หลักสูตร  <a href="https://kaset.psu.ac.th/thaiweb/index๑.php">https://kaset.psu.ac.th/thaiweb/index๑.php</a></p> <p><b>(๖) คณะเทคโนโลยีอุตสาหกรรม</b> หลักสูตรที่เปิดสอน ดังนี้</p> <p>๑. ระดับปริญญาตรี จำนวน ๘ หลักสูตร  <a href="https://technology.psu.ac.th/">https://technology.psu.ac.th/</a></p> <p><b>(๗) คณะสังคมศาสตร์และการพัฒนาท้องถิ่น</b> หลักสูตรที่เปิดสอน ดังนี้</p> <p>๑. ระดับปริญญาตรี จำนวน ๕ หลักสูตร  ๒. ระดับปริญญาโท จำนวน ๒ หลักสูตร  ๓. ระดับปริญญาเอก จำนวน ๑ หลักสูตร  <a href="http://ssld.psu.ac.th/">http://ssld.psu.ac.th/</a></p> <p><b>(๘) คณะพยาบาลศาสตร์</b> หลักสูตรที่เปิดสอน ดังนี้</p> <p>๑. ระดับปริญญาตรี จำนวน ๑ หลักสูตร  ๒. หลักสูตรประกาศนียบัตรผู้ช่วยพยาบาล  <a href="https://nurse.psu.ac.th/">https://nurse.psu.ac.th/</a></p>
๑.๑๔	ข้อมูลหลักสูตรที่ สภาสถาบัน อุดมศึกษาอนุมัติ	จะต้องมีข้อมูลหลักสูตรที่ สภาสถาบันอุดมศึกษา อนุมัติ	<p>สภามหาวิทยาลัยได้อนุมัติหลักสูตรของมหาวิทยาลัย โดยแต่ ละคณะได้มีการเปิดเผยข้อมูลหลักสูตร ดังนี้</p> <p><b>(๑) คณะครุศาสตร์</b></p> <p>๑. ระดับปริญญาตรี จำนวนที่เปิดสอน ๑๑ สาขาวิชา  <b>หลักสูตรครุศาสตรบัณฑิต</b></p> <p>๑. สาขาวิชาคณิตศาสตร์  ๒. สาขาวิชาการศึกษาระดับมัธยมศึกษา  ๓. สาขาวิชาพลศึกษา  ๔. สาขาวิชาภาษาไทย  ๕. สาขาวิชาภาษาอังกฤษ  ๖. สาขาวิชาวิทยาศาสตร์ทั่วไป  ๗. สาขาวิชาการศึกษาพิเศษ  ๘. สาขาวิชาดนตรีศึกษา  ๙. สาขาวิชาสังคมศึกษา  ๑๐. สาขาวิชาการประถมศึกษา  ๑๑. สาขาวิชาจิตวิทยาและการแนะแนว</p> <p>๒. หลักสูตรประกาศนียบัตรบัณฑิตวิชาชีพครู</p> <p>๓. หลักสูตรครุศาสตรมหาบัณฑิต จำนวน ๓ สาขาวิชา</p> <p>๑. สาขาวิชาการบริหารการศึกษา</p>

ชื่อ	ข้อมูล	องค์กรประกอบด้านข้อมูล	เอกสารหรือURL ที่สามารถดาวน์โหลดได้
			<p>๒. สาขาวิชาการวิจัยและประเมินทางการศึกษา ๓. สาขาวิชาหลักสูตรและการสอน</p> <p><b>๔. หลักสูตรปรัชญาดุษฎีบัณฑิต จำนวน ๓ สาขาวิชา</b> ๑. สาขาวิชาการศึกษาวิจัยและประเมินทางการศึกษา ๒. สาขาวิชาการศึกษาพิเศษ ๓. สาขาวิชาการบริหารการศึกษา</p> <p><a href="http://checo.mhesi.go.th/frm_report_listcurr.aspx?S=P">http://checo.mhesi.go.th/frm_report_listcurr.aspx?S=P</a></p> <p><b>(๒) คณะมนุษยศาสตร์และสังคมศาสตร์ หลักสูตรที่เปิดสอน ดังนี้</b> ๑. ระดับปริญญาตรี จำนวนที่เปิดสอน ๘ สาขา หลักสูตรศิลปศาสตรบัณฑิต <b>๑. สาขาวิชาดนตรีสากล</b> <b>๒. สาขาวิชาสารสนเทศศาสตร์</b> <b>๓. สาขาวิชาภาษาอังกฤษ</b> <b>๔. สาขาวิชาภาษาอังกฤษธุรกิจ</b> <b>๕. สาขาวิชาภาษาจีน</b> <b>๖. สาขาวิชาภาษาจีนธุรกิจ</b> <b>๗. สาขาวิชาภาษาญี่ปุ่น</b> <b>๘. สาขาวิชาภาษาไทย</b></p> <p>๒. ระดับบัณฑิตศึกษา จำนวน ๑ หลักสูตร <b>หลักสูตรศิลปศาสตรมหาบัณฑิต สาขาวิชาภาษาไทย</b></p> <p><b>(๓) คณะวิทยาการจัดการ หลักสูตรที่เปิดสอน ดังนี้</b> ๑. ระดับปริญญาตรี จำนวน ๑๐ หลักสูตร ๑. หลักสูตรบริหารธุรกิจบัณฑิต สาขาวิชาการจัดการ หลักสูตรปรับปรุง (พ.ศ.๒๕๖๖) ๒. หลักสูตรบริหารธุรกิจบัณฑิต สาขาวิชาการจัดการ เทคโนโลยีสารสนเทศทางธุรกิจ หลักสูตรปรับปรุง (พ.ศ.๒๕๖๖) ๓. หลักสูตรบริหารธุรกิจบัณฑิต สาขาวิชาการจัดการ ทรัพยากรมนุษย์และองค์การ หลักสูตรปรับปรุง (พ.ศ.๒๕๖๖) ๔. หลักสูตรบริหารธุรกิจบัณฑิต สาขาวิชาการตลาด เชิงสร้างสรรค์และดิจิทัล หลักสูตรปรับปรุง (พ.ศ.๒๕๖๖) ๕. หลักสูตรบริหารธุรกิจบัณฑิต สาขาวิชาธุรกิจการค้า สมัยใหม่ หลักสูตรปรับปรุง (พ.ศ.๒๕๖๔)</p>

ชื่อ	ข้อมูล	องค์กรประกอบด้านข้อมูล	เอกสารหรือURL ที่สามารถดาวน์โหลดได้
			<p>๖. หลักสูตรศิลปศาสตรบัณฑิต สาขาวิชาการจัดการ การท่องเที่ยวระหว่างประเทศ (หลักสูตรสองภาษา) หลักสูตร ใหม่ (พ.ศ.๒๕๖๕)</p> <p>๗. หลักสูตรศิลปศาสตรบัณฑิต สาขาวิชาการท่องเที่ยว และบริการยุคดิจิทัล หลักสูตรปรับปรุง (พ.ศ.๒๕๖๖)</p> <p>๘. หลักสูตรบัญชีบัณฑิต หลักสูตรปรับปรุง (พ.ศ. ๒๕๖๔)</p> <p>๙. หลักสูตรนิเทศศาสตรบัณฑิต สาขาวิชานิเทศศาสตร์ หลักสูตรปรับปรุง (พ.ศ.๒๕๖๖) รายละเอียดหลักสูตร</p> <p>๑๐. หลักสูตรเศรษฐศาสตรบัณฑิต สาขาวิชา เศรษฐศาสตร์ธุรกิจและภาครัฐ หลักสูตรปรับปรุง (พ.ศ.๒๕๖๖) <a href="https://ms.psu.ac.th/course/">https://ms.psu.ac.th/course/</a></p> <p>๒. ระดับบัณฑิตศึกษา จำนวน ๒ หลักสูตร</p> <p>๑. หลักสูตรบริหารธุรกิจมหาบัณฑิต สาขาวิชา บริหารธุรกิจ หลักสูตรปรับปรุง (พ.ศ.๒๕๖๔)</p> <p>๒. หลักสูตรปรัชญาดุษฎีบัณฑิต สาขาวิชาบริหารธุรกิจ หลักสูตรใหม่ (พ.ศ.๒๕๖๒) <a href="https://ms.psu.ac.th/course/">https://ms.psu.ac.th/course/</a></p> <p><b>(๔) คณะวิทยาศาสตร์และเทคโนโลยี หลักสูตรที่เปิดสอน ดังนี้</b></p> <p>๑. ระดับปริญญาตรี จำนวน ๑๓ หลักสูตร</p> <p>หลักสูตรวิทยาศาสตร์บัณฑิต (วท.บ.)</p> <p>๑. สาขาวิชาเคมี</p> <p>๒. สาขาวิชาฟิสิกส์</p> <p>๓. สาขาวิชาชีววิทยา</p> <p>๔. สาขาวิชาจุลชีววิทยา</p> <p>๕. สาขาวิชาคณิตศาสตร์</p> <p>๖. สาขาวิชาวิทยาการคอมพิวเตอร์</p> <p>๗. สาขาวิชาวิทยาศาสตร์สิ่งแวดล้อม</p> <p>๘. สาขาวิชาวิทยาการข้อมูลและการจัดการสารสนเทศ</p> <p>๙. สาขาวิชาเทคโนโลยีสารสนเทศ</p> <p>หลักสูตรศิลปศาสตรบัณฑิต (ศศ.บ.)</p> <p>๑. สาขาวิชาคหกรรมศาสตร์</p> <p>๒. สาขาวิชาบูรณาการสุขภาพ ความงาม และสปา</p> <p>หลักสูตรสาธารณสุขศาสตรบัณฑิต (ส.บ.)</p> <p>๑. สาขาวิชาสาธารณสุขศาสตร์</p>



ชื่อ	ข้อมูล	องค์กรประกอบด้านข้อมูล	เอกสารหรือURL ที่สามารถดาวน์โหลดได้
			<p>หลักสูตรครุศาสตรบัณฑิต</p> <p>๑. สาขาวิชาวิทยาศาสตร์ศึกษา (ค.บ.) ปริญญาตรี ควบ ๒ ปริญญา</p> <p>๒. ระดับบัณฑิตศึกษา จำนวน ๕ หลักสูตร</p> <p>หลักสูตรปรัชญาดุษฎีบัณฑิต (ปร.ด)</p> <p>๑. สาขาวิทยาศาสตร์และเทคโนโลยีศึกษา</p> <p>๒. สาขาวิชาการจัดการสารสนเทศ</p> <p>๓. สาขาวิชาคหกรรมศาสตร์</p> <p>หลักสูตรวิทยาศาสตรมหาบัณฑิต (วท.ม)</p> <p>๑. สาขาวิทยาศาสตร์และเทคโนโลยีศึกษา</p> <p>หลักสูตรศิลปศาสตรมหาบัณฑิต (ศศ.ม)</p> <p>๑. สาขาวิชาคหกรรมศาสตร์</p> <p><a href="http://๒๐๒.๒๙.๘๐.๕๔/courses-offered/">http://๒๐๒.๒๙.๘๐.๕๔/courses-offered/</a></p> <p><b>(๕) คณะเทคโนโลยีการเกษตรและอาหาร หลักสูตรที่เปิดสอน</b></p> <p>๑. ระดับปริญญาตรี จำนวน ๖ หลักสูตร</p> <p>หลักสูตรวิทยาศาสตรบัณฑิต (วท.บ.)</p> <p>๑. สาขาวิชาเกษตรศาสตร์</p> <p>๒. สาขาวิชาพัฒนาผลิตภัณฑ์เพื่อสุขภาพและเครื่องสำอาง</p> <p>๓. สาขาวิชาวิทยาศาสตร์และเทคโนโลยีการอาหาร</p> <p>๔. สาขาวิชาสัตวศาสตร์และการเพาะเลี้ยงสัตว์น้ำ</p> <p>๕. สาขาวิชาวิศวกรรมอาหาร</p> <p>๖. สาขาวิชาเทคโนโลยีระบบเกษตร</p> <p><a href="https://kaset.psu.ac.th/thaiweb/course.php">https://kaset.psu.ac.th/thaiweb/course.php</a></p> <p><b>(๖) คณะเทคโนโลยีอุตสาหกรรม หลักสูตรที่เปิดสอน ดังนี้</b></p> <p>๑. ระดับปริญญาตรี จำนวน ๘ หลักสูตร</p> <p>หลักสูตรวิศวกรรมศาสตรบัณฑิต (วศ.บ.)</p> <p>๑. สาขาวิชาเทคโนโลยีและนวัตกรรมเซรามิกส์</p> <p><a href="https://technology.psu.ac.th/?page_id=๓๓๔">https://technology.psu.ac.th/?page_id=๓๓๔</a></p> <p>๒. สาขาวิชาวิศวกรรมคอมพิวเตอร์</p> <p><a href="https://technology.psu.ac.th/?page_id=๕๒๓">https://technology.psu.ac.th/?page_id=๕๒๓</a></p> <p>๓. สาขาวิชาเทคโนโลยีอุตสาหกรรม</p> <p><a href="https://technology.psu.ac.th/?page_id=๕๓๒">https://technology.psu.ac.th/?page_id=๕๓๒</a></p> <p>๔. สาขาวิชาศิลปะและนวัตกรรมการออกแบบสร้างสรรค์</p>



ชื่อ	ข้อมูล	องค์กรประกอบด้านข้อมูล	เอกสารหรือURL ที่สามารถดาวน์โหลดได้
			<p><a href="http://ssld.psu.ac.th/%e0%b8%ab%e0%b8%a5%e0%b8%b1%e0%b8%81%e0%b8%aa%e0%b8%b9%e0%b8%95%e0%b8%a3%e0%b8%97%e0%b8%b4%e0%b8%a8%e0%b8%b2%e0%b8%aa%e0%b8%95%e0%b8%a3%e0%b8%8c%e0%b8%a1%e0%b8%ab%e0%b8%b2%e0%b8%9a/">b๒%e๐%b๘%aa%e๐%b๘%๙๗%e๐%b๘%a๘%e๐%b๘%b๒%e๐%b๘%aa%e๐%b๘%๙๕/</a></p> <p>๒. หลักสูตรนิติศาสตรมหาบัณฑิต สาขาวิชานิติศาสตร์ <a href="http://ssld.psu.ac.th/%e0%b8%ab%e0%b8%a5%e0%b8%b1%e0%b8%81%e0%b8%aa%e0%b8%b9%e0%b8%95%e0%b8%a3%e0%b8%97%e0%b8%b4%e0%b8%a8%e0%b8%b2%e0%b8%aa%e0%b8%95%e0%b8%a3%e0%b8%8c%e0%b8%a1%e0%b8%ab%e0%b8%b2%e0%b8%9a/">http://ssld.psu.ac.th/%e๐%b๘%ab%e๐%b๘%a๕%e๐%b๘%b๑%e๐%b๘%๘๑%e๐%b๘%aa%e๐%b๘%b๙%e๐%b๘%๙๕%e๐%b๘%a๓%e๐%b๘%๙๗%e๐%b๘%b๔%e๐%b๘%๙๕%e๐%b๘%b๔%e๐%b๘%a๘%e๐%b๘%b๒%e๐%b๘%aa%e๐%b๘%๙๕%e๐%b๘%a๓%e๐%b๘%๘c%e๐%b๘%a๑%e๐%b๘%ab%e๐%b๘%b๒%e๐%b๘%๙a/</a></p> <p>๓. หลักสูตรปรัชญาดุษฎีบัณฑิต สาขาวิชารัฐประศาสนศาสตร์ <a href="http://ssld.psu.ac.th/%e0%b8%ab%e0%b8%a5%e0%b8%b1%e0%b8%81%e0%b8%aa%e0%b8%b9%e0%b8%95%e0%b8%a3%e0%b8%97%e0%b8%b4%e0%b8%a8%e0%b8%b2%e0%b8%aa%e0%b8%95%e0%b8%a3%e0%b8%8c%e0%b8%a1%e0%b8%ab%e0%b8%b2%e0%b8%9a/">http://ssld.psu.ac.th/%e๐%b๘%ab%e๐%b๘%a๕%e๐%b๘%b๑%e๐%b๘%๘๑%e๐%b๘%aa%e๐%b๘%b๙%e๐%b๘%๙๕%e๐%b๘%a๓%e๐%b๘%๙๗%e๐%b๘%b๔%e๐%b๘%๙๕%e๐%b๘%b๔%e๐%b๘%a๘%e๐%b๘%b๒%e๐%b๘%aa%e๐%b๘%๙๕%e๐%b๘%a๓%e๐%b๘%๘c%e๐%b๘%a๑%e๐%b๘%ab%e๐%b๘%b๒%e๐%b๘%๙a/</a></p> <p><b>(๘) คณะพยาบาลศาสตร์ หลักสูตรที่เปิดสอน ดังนี้</b></p> <p>๑. ระดับปริญญาตรี จำนวน ๑ หลักสูตร หลักสูตรพยาบาลศาสตรบัณฑิต <a href="https://nurse.psu.ac.th/course๑/">https://nurse.psu.ac.th/course๑/</a></p> <p>๒. หลักสูตรประกาศนียบัตรผู้ช่วยพยาบาล <a href="https://nurse.psu.ac.th/course๒/">https://nurse.psu.ac.th/course๒/</a></p>
๑.๑๕	ข้อมูลการให้บริการทางวิชาการ	ระบุข้อมูลให้บริการทางวิชาการ ภาพถ่าย (ถ้ามี)	<p><b>มหาวิทยาลัยมีหน่วยงานที่ให้บริการทางวิชาการ ดังนี้</b></p> <p><b>๑. ศูนย์บริการวิชาการและส่งเสริมงานวิจัยและนวัตกรรม คณะเทคโนโลยีอุตสาหกรรม</b> <a href="https://casr.psu.ac.th/">https://casr.psu.ac.th/</a> <a href="https://www.facebook.com/profile.php?id=๖๑๕๕๙๕๙๙๑๑๘๒๗๒&amp;ref=embed_page">https://www.facebook.com/profile.php?id=๖๑๕๕๙๕๙๙๑๑๘๒๗๒&amp;ref=embed_page</a></p> <p><b>๒. เปิดเผยข้อมูลผ่านเว็บไซต์/เฟสบุ๊กของคณะ ดังนี้</b></p> <p><b>๑. คณะครุศาสตร์</b> <a href="https://www.facebook.com/PSRUEDU/?ref=embed_page">https://www.facebook.com/PSRUEDU/?ref=embed_page</a></p>

ชื่อ	ข้อมูล	องค์กรประกอบด้านข้อมูล	เอกสารหรือURL ที่สามารถดาวน์โหลดได้
			<p>๒. คณะมนุษยศาสตร์และสังคมศาสตร์  <a href="https://huso.psu.ac.th/#all-data-at">https://huso.psu.ac.th/#all-data-at</a></p> <p>๓. คณะวิทยาการจัดการ  <a href="https://www.facebook.com/mspsru๒๕๕๖/?ref=embed_page">https://www.facebook.com/mspsru๒๕๕๖/?ref=embed_page</a></p> <p>๔. คณะวิทยาศาสตร์และเทคโนโลยี  <a href="http://๒๐๒.๒๙.๘๐.๕๔/gallery/">http://๒๐๒.๒๙.๘๐.๕๔/gallery/</a></p> <p>๕. คณะเทคโนโลยีการเกษตรและอาหาร  <a href="https://kaset.psu.ac.th/thaiweb/index๑.php">https://kaset.psu.ac.th/thaiweb/index๑.php</a></p> <p>๖. คณะเทคโนโลยีอุตสาหกรรม  <a href="https://www.facebook.com/industrialtechnology.psu/?ref=embed_page">https://www.facebook.com/industrialtechnology.psu/?ref=embed_page</a></p> <p>๗. คณะสังคมศาสตร์และการพัฒนาท้องถิ่น  <a href="https://www.facebook.com/clmd.psu.page/?ref=embed_page">https://www.facebook.com/clmd.psu.page/?ref=embed_page</a></p> <p>๘. คณะพยาบาลศาสตร์  <a href="https://www.facebook.com/NursePibul/?ref=embed_page">https://www.facebook.com/NursePibul/?ref=embed_page</a></p>
๑.๑๖	ข้อมูลผลการจัดการศึกษา	ระบุข้อมูลเกี่ยวกับผลการจัดการศึกษา	<p>มหาวิทยาลัยมีการเปิดเผยข้อมูลผลการจัดการศึกษา ดังนี้</p> <p>๑. หลักสูตรที่ได้รับการรับรอง ได้แก่</p> <p>(๑) หลักสูตรพยาบาลศาสตรบัณฑิต ได้รับการรับรองจากสภาการพยาบาล  <a href="https://nurse.psu.ac.th/nursing_accreditation/">https://nurse.psu.ac.th/nursing_accreditation/</a></p> <p>(๒) หลักสูตรวิศวกรรมศาสตรบัณฑิต สาขาวิศวกรรมโยธา  <a href="https://www.facebook.com/photo/?fbid=970538454862364&amp;set=a.564959502086930">https://www.facebook.com/photo/?fbid=970538454862364&amp;set=a.564959502086930</a></p> <p>(๒) หลักสูตรวิศวกรรมศาสตรบัณฑิต สาขาวิศวกรรมเครื่องกล  <a href="https://www.facebook.com/photo/?fbid=970538454862364&amp;set=a.564959502086930">https://www.facebook.com/photo/?fbid=970538454862364&amp;set=a.564959502086930</a></p> <p>๒. มหาวิทยาลัยมีการจัดทำข้อมูลภาวะการมีงานทำของบัณฑิต ประจำปีการศึกษา ๒๕๖๖ (บัณฑิตที่อนุมัติจบในปีการศึกษา ๒๕๖๕) ในส่วนของปีการศึกษา ๒๕๖๗ (บัณฑิตที่</p>

ชื่อ	ข้อมูล	องค์กรประกอบด้านข้อมูล	เอกสารหรือURL ที่สามารถดาวน์โหลดได้
			<p>อนุมัติจบในปีการศึกษา ๒๕๖๖) อยู่ระหว่างดำเนินการเก็บข้อมูล <a href="https://qa.psu.ac.th/?page_id=372">https://qa.psu.ac.th/?page_id=372</a></p> <p>๓. มหาวิทยาลัยมีการเปิดเผยข้อมูลผู้สำเร็จการศึกษาผ่านเว็บไซต์ของกองบริการการศึกษา <a href="https://reg.psu.ac.th/reg๒๐๑๘/home.php">https://reg.psu.ac.th/reg๒๐๑๘/home.php</a></p>
๑.๑๗	ข้อมูลผลงานวิชาการ	แสดงข้อมูลผลงานวิชาการของอาจารย์หรือบุคลากรของสถาบันอุดมศึกษา	<p>มหาวิทยาลัยมีการเปิดเผยผลงานวิชาการของบุคลากรผ่านช่องทางต่างๆ ดังนี้</p> <p>๑. เว็บไซต์ของสถาบันวิจัยและพัฒนา <a href="https://research.psu.ac.th/researchs.php?case=Public">https://research.psu.ac.th/researchs.php?case=Public</a></p> <p>๒. เปิดเผยข้อมูลผ่านเว็บไซต์/เฟสบุ๊กของคณะ ดังนี้</p> <p>๑. คณะครุศาสตร์ <a href="https://www.facebook.com/PSRUEDU/?ref=embed_page">https://www.facebook.com/PSRUEDU/?ref=embed_page</a> <a href="https://edu.psu.ac.th/index.php/๒๐๒๔/๐๙/๒๕/https-edu-psru-ac-th-wp-admin-post-phppost๘๓๑๖actionedit/">https://edu.psu.ac.th/index.php/๒๐๒๔/๐๙/๒๕/https-edu-psru-ac-th-wp-admin-post-phppost๘๓๑๖actionedit/</a></p> <p>๒. คณะมนุษยศาสตร์และสังคมศาสตร์ <a href="https://huso.psu.ac.th/#all-data-at">https://huso.psu.ac.th/#all-data-at</a> <a href="https://huso.psu.ac.th/%e๐%b๘%๘๒%e๐%b๙%๘๙%e๐%b๘%ad%e๐%b๘%a๑%e๐%b๘%b๙%e๐%b๘%a๕%e๐%b๘%๘๗%e๐%b๘%b๒%e๐%b๘%๙๙%e๐%b๘%a๗%e๐%b๘%b๔%e๐%b๘%๘๘%e๐%b๘%b๑%e๐%b๘%a๒%e๐%b๙%๘๑%e๐%b๘%a๕%e๐%b๘%b๐%e๐%b๘%๙a%e๐%b๘%๙๗%e๐%b๘%๘๔%e๐%b๘%a๗%e๐%b๘%b๒/">https://huso.psu.ac.th/%e๐%b๘%๘๒%e๐%b๙%๘๙%e๐%b๘%ad%e๐%b๘%a๑%e๐%b๘%b๙%e๐%b๘%a๕%e๐%b๘%๘๗%e๐%b๘%b๒%e๐%b๘%๙๙%e๐%b๘%a๗%e๐%b๘%b๔%e๐%b๘%๘๘%e๐%b๘%b๑%e๐%b๘%a๒%e๐%b๙%๘๑%e๐%b๘%a๕%e๐%b๘%b๐%e๐%b๘%๙a%e๐%b๘%๙๗%e๐%b๘%๘๔%e๐%b๘%a๗%e๐%b๘%b๒/</a></p> <p>๓. คณะวิทยาการจัดการ <a href="https://www.facebook.com/mspsru๒๕๕๖/?ref=embed_page">https://www.facebook.com/mspsru๒๕๕๖/?ref=embed_page</a> <a href="https://ms.psu.ac.th/">https://ms.psu.ac.th/</a></p> <p>๔. คณะวิทยาศาสตร์และเทคโนโลยี <a href="http://๒๐๒.๒๙.๘๐.๕๔/academic-news/scipsru๒๕๖๗/">http://๒๐๒.๒๙.๘๐.๕๔/academic-news/scipsru๒๕๖๗/</a></p> <p>๕. คณะเทคโนโลยีการเกษตรและอาหาร <a href="https://kaset.psu.ac.th/thaiweb/index๑.php">https://kaset.psu.ac.th/thaiweb/index๑.php</a></p>



ชื่อ	ข้อมูล	องค์กรประกอบด้านข้อมูล	เอกสารหรือURL ที่สามารถดาวน์โหลดได้
			<p><a href="https://www.facebook.com/mspsru๒๕๕๖/?ref=embed_page">๓. คณะวิทยาการจัดการ</a> <a href="https://ms.psu.ac.th/">https://ms.psu.ac.th/</a></p> <p><a href="http://๒๐๒.๒๙.๘๐.๕๔/academic-news/sciinnovation๒๕๖๗/">๔. คณะวิทยาศาสตร์และเทคโนโลยี</a></p> <p><a href="https://kaset.psu.ac.th/thaiweb/index๑.php">๕. คณะเทคโนโลยีการเกษตรและอาหาร</a></p> <p><a href="https://www.facebook.com/industrialtechnology.psu/?ref=embed_page">๖. คณะเทคโนโลยีอุตสาหกรรม</a> <a href="https://technology.psu.ac.th/?page_id=๗๓๙">https://technology.psu.ac.th/?page_id=๗๓๙</a></p> <p><a href="https://www.facebook.com/clmd.psu.page/?ref=embed_page">๗. คณะสังคมศาสตร์และการพัฒนาท้องถิ่น</a></p> <p><a href="https://nurse.psu.ac.th/ns-research/">๘. คณะพยาบาลศาสตร์</a></p>

๒. ข้อมูลเกี่ยวกับการดำเนินงานตามแนวปฏิบัติตามหลักธรรมาภิบาลในสถาบันอุดมศึกษา  
ข้อมูลสารสนเทศ และระเบียบกฎเกณฑ์

ข้อ	ข้อมูล	องค์ประกอบด้านข้อมูล	เอกสารหรือURL ที่สามารถดาวน์โหลดได้
๒.๑	ข้อมูลสารสนเทศ ข่าวประชาสัมพันธ์	ต้องมีการเปิดเผยข้อมูล สารสนเทศ และข่าว ประชาสัมพันธ์ที่เกี่ยวข้อง กับการดำเนินงานของ สถาบันอุดมศึกษาและ เป็นข้อมูลในปีที่ประเมิน	มหาวิทยาลัยมีการเปิดเผยข้อมูลและประชาสัมพันธ์การ ดำเนินการผ่านเว็บไซต์ของมหาวิทยาลัย <a href="https://www.psu.ac.th/newweb๒๐๒๓/๒๐๒๓/index.php/th/more_news_th/">https://www.psu.ac.th/newweb๒๐๒๓/๒๐๒๓/index.p hp/th/more_news_th/</a>
๒.๒	ระเบียบ กฎหมาย ที่เกี่ยวข้อง	ต้องมีกฎหมายที่เกี่ยวข้อง กับสถาบันอุดมศึกษา เช่น พระราชบัญญัติ พระราช กฤษฎีกา กฎกระทรวง ประกาศ ระเบียบ เป็นต้น	มหาวิทยาลัยมีการแสดงกฎหมายต่างๆที่เกี่ยวข้องกับ มหาวิทยาลัยผ่านเว็บไซต์ ดังนี้ ๑. เว็บไซต์สภามหาวิทยาลัย ในส่วนของข้อบังคับและ หลักเกณฑ์ต่างๆ ประกอบด้วย ข้อบังคับ ระเบียบ ประกาศ คำสั่ง และพระราชบัญญัติ <a href="https://council.psu.ac.th/statute.html">https://council.psu.ac.th/statute.html</a> ๒. เว็บไซต์กองบริหารงานบุคคล ประมวลจริยธรรม <a href="https://hr.psu.ac.th/index.php/ethics/">https://hr.psu.ac.th/index.php/ethics/</a> ระเบียบ <a href="https://hr.psu.ac.th/index.php/hr๑_part๒/">https://hr.psu.ac.th/index.php/hr๑_part๒/</a> ข้อบังคับ <a href="https://hr.psu.ac.th/index.php/hr๑_part๓/">https://hr.psu.ac.th/index.php/hr๑_part๓/</a> ประกาศ ก.พ.อ. <a href="https://hr.psu.ac.th/index.php/hr๑_part๑/">https://hr.psu.ac.th/index.php/hr๑_part๑/</a> คำสั่ง <a href="https://hr.psu.ac.th/index.php/dictation-hr-psru/">https://hr.psu.ac.th/index.php/dictation-hr-psru/</a> ประกาศมหาวิทยาลัย <a href="https://hr.psu.ac.th/index.php/rules๒๕๖๖-๒/">https://hr.psu.ac.th/index.php/rules๒๕๖๖-๒/</a>
๒.๓	รายงานประจำปี	(๑) จัดทำรายงาน ประจำปี ซึ่งประกอบ ด้วย ข้อมูลโครงสร้างหน่วยงาน รายงานผลการดำเนินงาน รายงานผลการเบิกจ่าย งบประมาณและรายงาน ทางการเงิน	(๑) มหาวิทยาลัยมีจัดทำรายงานประจำปีงบประมาณ พ.ศ. ๒๕๖๖ ผ่านทางเว็บไซต์ของมหาวิทยาลัย <a href="https://drive.google.com/file/d/๑ezwOTOJMf๖RaCzOy๒Mqmjc๒bZ๗ifLzL๗/view">https://drive.google.com/file/d/๑ezwOTOJMf๖RaCz Oy๒Mqmjc๒bZ๗ifLzL๗/view</a> รายงานการติดตามและประเมินผลการดำเนินงาน ประจำปี งบประมาณ พ.ศ. ๒๕๖๖ <a href="https://www.psu.ac.th/files/action_plan_report๒๕๖๗.pdf">https://www.psu.ac.th/files/action_plan_report๒๕๖๗.pdf</a>



ชื่อ	ข้อมูล	องค์ประกอบด้านข้อมูล	เอกสารหรือURL ที่สามารถดาวน์โหลดได้
		<p>(๒) มีการเปิดเผยข้อมูลรายงานประจำปีซึ่งแสดงถึงฐานะทางการเงินและผลการดำเนินงานเสนอต่อสภาสถาบันอุดมศึกษาและคณะกรรมการการอุดมศึกษา</p> <p>เมื่อสภาสถาบันอุดมศึกษาอนุมัติรายงานการเงินตามที่กำหนดในกฎหมายจัดตั้งสถาบันอุดมศึกษาว่าด้วยสถาบันอุดมศึกษา เอกชน แล้วแต่กรณี</p>	<p>โดยในส่วนของประจำปีงบประมาณ พ.ศ. ๒๕๖๗ อยู่ระหว่างการดำเนินการเนื่องจากอยู่ในช่วงกำลังจะปิดงบประมาณ</p> <p>(๒) มหาวิทยาลัยมีการเปิดเผยข้อมูลรายงานประจำปีผ่านเว็บไซต์โครงการจัดตั้งกองคลัง รายงานผู้สอบบัญชีและรายงานการเงินมหาวิทยาลัยราชภัฏพิบูลสงคราม ประจำปีงบประมาณ ๒๕๖๖</p> <p><a href="https://finance.psu.ac.th/wp-content/uploads/๒๐๒๔/๐๙/report๒๕๖๖.pdf">https://finance.psu.ac.th/wp-content/uploads/๒๐๒๔/๐๙/report๒๕๖๖.pdf</a></p> <p>โดยในส่วนของประจำปีงบประมาณ พ.ศ. ๒๕๖๗ อยู่ระหว่างการดำเนินการเนื่องจากยังไม่ถึงระยะเวลาปิดรอบบัญชี ประจำปีงบประมาณ พ.ศ. ๒๕๖๗</p>
๒.๔	รายงานทางการเงิน	<p>(๑) มีการจัดทำรายงานทางการเงินซึ่งแสดงถึงแหล่งที่มาของรายได้ ค่าใช้จ่าย และการใช้เงินทุนและทรัพยากรของสถาบันอุดมศึกษา</p> <p>(๒) รายงานทางการเงินที่จัดทำมีการตรวจสอบและรับรองความถูกต้องจากผู้ตรวจสอบภายนอกตามมาตรฐานการตรวจสอบ</p> <p>(๓) มีการเปิดเผยรายงานทางการเงินต่อสาธารณะในรายงานประจำปี</p>	<p>(๑) มหาวิทยาลัยมีการจัดทำข้อมูลรายงานประจำเดือนสรุปผลการใช้จ่ายเงินงบประมาณ เงินรายได้ เงินกองทุนประจำปีงบประมาณ พ.ศ. ๒๕๖๖ ผ่านเว็บไซต์โครงการจัดตั้งกองคลัง</p> <p><a href="https://finance.psu.ac.th/index.php/month_report">https://finance.psu.ac.th/index.php/month_report</a></p> <p>(๒) รายงานผู้สอบบัญชีและรายงานการเงินมหาวิทยาลัยราชภัฏพิบูลสงคราม ประจำปีงบประมาณ ๒๕๖๖</p> <p><a href="https://finance.psu.ac.th/wp-content/uploads/๒๐๒๔/๐๙/report๒๕๖๖.pdf">https://finance.psu.ac.th/wp-content/uploads/๒๐๒๔/๐๙/report๒๕๖๖.pdf</a></p> <p>(๓) เปิดเผยรายงานต่อสาธารณะผ่านเว็บไซต์โครงการจัดตั้งรายงานประจำปี</p> <p><a href="https://finance.psu.ac.th/index.php/financial-statement-report/">https://finance.psu.ac.th/index.php/financial-statement-report/</a></p> <p>รายงานประจำเดือน</p> <p><a href="https://finance.psu.ac.th/index.php/month_report">https://finance.psu.ac.th/index.php/month_report</a></p> <p>โดยในส่วนของประจำปีงบประมาณ พ.ศ. ๒๕๖๗ อยู่ระหว่างการดำเนินการเนื่องจากยังไม่ถึงระยะเวลาปิดรอบบัญชี ประจำปีงบประมาณ พ.ศ. ๒๕๖๗</p>
๒.๕	ข้อมูลเกี่ยวกับนายกสภากรรมการสภาสถาบันอุดมศึกษา	<p>(๑) มีการเปิดเผยข้อมูลเกี่ยวกับนายกสภากรรมการสภาสถาบันอุดมศึกษาและ</p>	<p>ข้อมูลสภามหาวิทยาลัย</p> <p><a href="https://council.psu.ac.th/committees.html">https://council.psu.ac.th/committees.html</a></p>

ชื่อ	ข้อมูล	องค์ประกอบด้านข้อมูล	เอกสารหรือURL ที่สามารถดาวน์โหลดได้
	และผู้บริหาร สถาบันอุดมศึกษา	ผู้บริหาร สถาบันอุดมศึกษาข้อมูล ประกอบด้วย รายชื่อ ประวัติ ประสบการณ์ ความรู้ความสามารถ วาระการดำรงตำแหน่ง วิธีการประเมินผล ค่าตอบแทน (๒) ข้อมูลเกี่ยวกับนายก สภา กรรมการสภา สถาบันอุดมศึกษาและ ผู้บริหารสถาบัน อุดมศึกษาที่เปิดเผยมี ความเป็นปัจจุบัน	<u>ข้อมูลผู้บริหารของมหาวิทยาลัย</u> <a href="https://www.psu.ac.th/newweb๒๐๒๓/๒๐๒๓/index.php/th/dean๒๐๒๓">https://www.psu.ac.th/newweb๒๐๒๓/๒๐๒๓/index.php/th/dean๒๐๒๓</a> <u>ข้อมูลคณะกรรมการบริหารมหาวิทยาลัย</u> <a href="https://www.psu.ac.th/newweb๒๐๒๓/๒๐๒๓/index.php/th/university-executive-committee">https://www.psu.ac.th/newweb๒๐๒๓/๒๐๒๓/index.php/th/university-executive-committee</a> ในส่วนของประวัติ ประสบการณ์ ความรู้ความสามารถ การเปิดเผยต้องได้รับความยินยอมในการเปิดเผยข้อมูลส่วนบุคคลตามกฎหมายว่าด้วยการคุ้มครองข้อมูลส่วนบุคคลก่อน
๒.๖	การเปิดเผยข้อมูล ด้าน ธรรมาภิบาลใน รายงานประจำปี	ข้อมูลด้านธรรมาภิบาลที่ เปิดเผยเป็นข้อมูลที่มี คุณภาพ ถูกต้อง ครบถ้วน ครอบคลุมและมีความเป็น ปัจจุบัน	<u>มหาวิทยาลัยเข้าร่วมโครงการประเมินคุณธรรมและความ โปร่งใสในการดำเนินงาน (ITA) ประจำปี พ.ศ. ๒๕๖๗</u> <a href="http://oit.psu.ac.th/">http://oit.psu.ac.th/</a>
	(๑) นโยบายด้าน การเสริมสร้าง ธรรมาภิบาล	แสดงหลักฐานการมี นโยบายเสริมสร้าง ธรรมาภิบาลใน สถาบันอุดมศึกษา	<u>มหาวิทยาลัยมีการกำหนดนโยบายบริหารจัดการตามหลักธรร มาภิบาลในแผนปฏิบัติการของมหาวิทยาลัยราชภัฏพิบูล สงคราม ประจำปีงบประมาณ พ.ศ. ๒๕๖๗</u> <a href="https://drive.google.com/file/d/๑KPxl-LHaNfAOH๕G๕๘Pvk๑๖S๓Zw๕i๗fW/view">https://drive.google.com/file/d/๑KPxl-LHaNfAOH๕G๕๘Pvk๑๖S๓Zw๕i๗fW/view</a> <u>แผนปฏิบัติการของสำนักงานอธิการบดี ประจำปี งบประมาณ พ.ศ. ๒๕๖๗</u> <a href="https://drive.google.com/file/d/๑XFkihF__Z๓zuXR_YUXOOtRUST๙Nle_๔d/view">https://drive.google.com/file/d/๑XFkihF__Z๓zuXR_YUXOOtRUST๙Nle_๔d/view</a> <u>มาตรการการบริหารงานภายใต้โครงการประเมินคุณธรรมและ ความโปร่งใสในการดำเนินงานของหน่วยงานภาครัฐประจำปี พ.ศ. ๒๕๖๗</u> <a href="http://oit.psu.ac.th/?page_id=๔๖๐">http://oit.psu.ac.th/?page_id=๔๖๐</a>
	(๒) หน่วยงานที่ รับผิดชอบ	ระบุหน่วยงานที่รับผิดชอบ ด้านธรรมาภิบาล	<u>กองบริหารงานบุคคล</u> <u>กองนโยบายและแผน</u> <u>งานตรวจสอบภายใน</u>

ชื่อ	ข้อมูล	องค์ประกอบด้านข้อมูล	เอกสารหรือURL ที่สามารถดาวน์โหลดได้
	(๓) โครงการ/ กิจกรรม ด้านธรรมาภิบาล	แสดงการรายละเอียด โครงการ/กิจกรรม/ ภาพถ่าย(ถ้ามี)	<u>โครงการประเมินคุณธรรมและความโปร่งใสในการดำเนินงาน ของหน่วยงานภาครัฐ (ITA) ประจำปี พ.ศ. ๒๕๖๗</u> <a href="http://oit.psu.ac.th/">http://oit.psu.ac.th/</a>
	(๔) ผลการ ดำเนินงาน ด้านธรรมาภิบาล	สรุปผลการดำเนินงาน ด้านธรรมาภิบาลใน สถาบันอุดมศึกษา	<u>โครงการประเมินคุณธรรมและความโปร่งใสในการดำเนินงาน ของหน่วยงานภาครัฐ (ITA) ประจำปี พ.ศ. ๒๕๖๗ ผลคะแนน ๙๗.๔๗ ระดับการประเมิน “ผ่านดี”</u> เผยแพร่ในเว็บไซต์ มหาวิทยาลัยราชภัฏพิบูลสงคราม <a href="https://www.psu.ac.th/newweb๒๐๒๓/๒๐๒๓/index.php/th/๒๐๒๔/๐๘/๐๕/top๕-ita-๒๕๖๗/">https://www.psu.ac.th/newweb๒๐๒๓/๒๐๒๓/index.p hp/th/๒๐๒๔/๐๘/๐๕/top๕-ita-๒๕๖๗/</a> เว็บไซต์สำนักงาน ป.ป.ช.(NACC ITA) <a href="https://itas.nacc.go.th/report/rpt0401new?Year=2024...">https://itas.nacc.go.th/report/rpt0401new?Year=202 4...</a>

๓. การจัดระบบและช่องทางการเปิดเผยผลการดำเนินงาน

ข้อ	ข้อมูล	องค์ประกอบด้านข้อมูล	เอกสารหรือURL ที่สามารถดาวน์โหลดได้
๓.๑	เจ้าหน้าที่ รับผิดชอบในการ เปิดเผยผลการ ดำเนินการของ สถาบันอุดมศึกษา ต่อสาธารณะ	มีการมอบหมายเจ้าหน้าที่ รับผิดชอบการเปิดเผยผลการ ดำเนินการของ สถาบันอุดมศึกษาต่อสาธารณะ โดยระบุรายชื่อ ตำแหน่ง หน่วยงานและข้อมูลสำหรับ ติดต่อประสานงาน	มหาวิทยาลัยมีมอบหมายให้เจ้าหน้าที่ของงาน ภาพลักษณ์องค์กร กองกลาง สำนักงานอธิการบดี รับผิดชอบการเปิดเผยผลการดำเนินการของ สถาบันอุดมศึกษาต่อสาธารณะผ่านเว็บไซต์ มหาวิทยาลัยราชภัฏพิบูลสงคราม ช่องทางการติดต่อ งานภาพลักษณ์องค์กร โทรศัพท์ : ๐-๕๕๒๖-๗๐๐๐-๒ โทรสาร : ๐-๕๕๒๖-๗๐๙๑ Messenger Live Chat <a href="https://www.facebook.com/messages/t/๓๓๙๘๕๔๑๘๙๓๖๔๖๒๗">https://www.facebook.com/messages/t/๓๓๙๘๕๔๑๘๙๓๖๔๖๒๗</a>
๓.๒	การปรับปรุง ข้อมูลให้เป็น ปัจจุบัน	มีการปรับปรุงข้อมูลให้เป็น ปัจจุบัน อาทิ ข้อมูลผู้บริหาร ข้อมูลอาจารย์ เป็นต้น	มหาวิทยาลัยมีการปรับปรุงข้อมูลบุคลากรให้เป็น ปัจจุบันผ่านระบบ IMIS โดยกองบริหารงานบุคคล เป็นผู้รับผิดชอบ <a href="https://imis.psru.ac.th/main/index.php">https://imis.psru.ac.th/main/index.php</a> ส่วนข้อมูลจำนวนคณะ/สำนัก/สถาบัน จำนวน หลักสูตร จำนวนนักศึกษาปัจจุบัน และจำนวน บุคลากร เผยในเว็บไซต์ของมหาวิทยาลัย หัวข้อ ข้อมูลและสถิติ <a href="https://www.psru.ac.th/newweb๒๐๒๓/๒๐๒๓/index.php/th/call-center/">https://www.psru.ac.th/newweb๒๐๒๓/๒๐๒๓/index.php/th/call-center/</a> และการปรับปรุงข้อมูลผู้บริหารผ่านเว็บไซต์ของ มหาวิทยาลัย ข้อมูลผู้บริหารของมหาวิทยาลัย <a href="https://www.psru.ac.th/newweb๒๐๒๓/๒๐๒๓/index.php/th/dean๒๐๒๓">https://www.psru.ac.th/newweb๒๐๒๓/๒๐๒๓/index.php/th/dean๒๐๒๓</a> โครงการจัดตั้งสถาบันเทคโนโลยีดิจิทัล จะเป็น หน่วยงานที่รับผิดชอบ
๓.๓	การเปิดเผยข้อมูล ผลดำเนินการ ในเว็บไซต์หลัก ของ สถาบันอุดมศึกษา	มีการเปิดเผยข้อมูลผล ดำเนินการ ในเว็บไซต์หลักของ สถาบันอุดมศึกษาตามกฎหมาย ว่าด้วยการคุ้มครองข้อมูลส่วน บุคคล	มหาวิทยาลัยมีการเปิดเผยข้อมูลผ่านเว็บไซต์หลักของ มหาวิทยาลัย <a href="https://www.psru.ac.th">https://www.psru.ac.th</a>

ข้อ	ข้อมูล	องค์ประกอบด้านข้อมูล	เอกสารหรือURL ที่สามารถดาวน์โหลดได้
๓.๔	ช่องทางการ เปิดเผยผล การดำเนินงาน	มีช่องทางการเปิดเผยผลการ ดำเนินการของสถาบันที่ หลากหลายมากกว่า ๑ ช่องทาง	มหาวิทยาลัยมีการเปิดเผยผลการดำเนินงานทั้งผ่าน เว็บไซต์มหาวิทยาลัย <a href="https://www.psu.ac.th/newweb2023/2023/index.php/th/call-center/">https://www.psu.ac.th/newweb2023/2023/index.php/th/call-center/</a> ช่องทางสื่อสังคมออนไลน์ Facebook มหาวิทยาลัย ราชภัฏพิบูลสงคราม <a href="https://www.facebook.com/PibulsongkramRajabhatUniversity">https://www.facebook.com/PibulsongkramRajabhatUniversity</a> Facebook ของแต่ละหน่วยงาน <a href="http://oit.psu.ac.th/?p=๕๕๗">http://oit.psu.ac.th/?p=๕๕๗</a>
๓.๕	ช่องทางการ ปฏิสัมพันธ์ข้อมูล ของหน่วยงาน	เป็นช่องทางรับฟังความคิดเห็น ที่ผู้ที่มีารับบริการ ผู้มาติดต่อ ผู้มีส่วนได้ส่วนเสีย สามารถให้ ความคิดเห็นหรือข้อเสนอแนะที่ เกี่ยวกับ การดำเนินงานของ สถาบันอุดมศึกษา ผ่านทาง เว็บไซต์ของสถาบันอุดมศึกษา เช่น Web Board, กล่องข้อความถาม-ตอบ	(๑) มหาวิทยาลัยมีช่องทางอิเล็กทรอนิกส์สำหรับ ติดต่อมหาวิทยาลัยราชภัฏพิบูลสงคราม <a href="https://www.psu.ac.th/newweb2023/2023/wp-content/uploads/2023/09/announce_contacts๒๕๖๖.pdf">https://www.psu.ac.th/newweb2023/2023/wp-content/uploads/2023/09/announce_contacts๒๕๖๖.pdf</a> โทรศัพท์ : ๐-๕๕๒๖-๗๐๐๐-๒ โทรสาร : ๐-๕๕๒๖-๗๐๙๑ e-Mail : <a href="mailto:saraban@psu.ac.th">saraban@psu.ac.th</a> (๒) ระบบแสดงความคิดเห็นการทำงานของ มหาวิทยาลัย <a href="http://oit.psu.ac.th/webboard/">http://oit.psu.ac.th/webboard/</a> (๓) สายตรงอธิการบดี เพื่อร้องเรียน/เสนอแนะเพื่อ การพัฒนามหาวิทยาลัย <a href="https://docs.google.com/forms/d/e/๑FAIpQLSfxeWcciEs๖JC๖A๒P๔AZgVN๗We๑rODyRHKNUuvUSVLVsDO๗mg/viewform">https://docs.google.com/forms/d/e/๑FAIpQLSfxeWcciEs๖JC๖A๒P๔AZgVN๗We๑rODyRHKNUuvUSVLVsDO๗mg/viewform</a> (๔) ระบบรับแจ้งเรื่องร้องเรียน/ร้องทุกข์ “ก้านัน พิบูล” เพื่อรับฟังความคิดเห็น แก้ไขและปรับปรุงเพื่อ การพัฒนามหาวิทยาลัย <a href="https://imis.psu.ac.th/appeal/appeal_add.php">https://imis.psu.ac.th/appeal/appeal_add.php</a> (๕) Messenger Live Chat <a href="https://www.facebook.com/messages/t/๓๓๙๘๕๔๑๘๙๓๖๔๖๒๗">https://www.facebook.com/messages/t/๓๓๙๘๕๔๑๘๙๓๖๔๖๒๗</a>

ชื่อ	ข้อมูล	องค์ประกอบด้านข้อมูล	เอกสารหรือURL ที่สามารถดาวน์โหลดได้
๓.๖	Social Network ของหน่วยงาน	เป็นช่องทางเครือข่ายสังคมของ หน่วยงานที่เสริมช่องทาง ปฏิสัมพันธ์ระหว่าง สถาบันอุดมศึกษา และ ผู้รับบริการ ผู้มาติดต่อ ผู้มีส่วน ได้ส่วนเสีย และประชาชนทั่วไป เช่น Facebook twitter Line	มหาวิทยาลัยมีช่องทางเครือข่ายสังคมหลักคือ <u>Facebook มหาวิทยาลัยราชภัฏพิบูลสงคราม</u> <a href="https://www.facebook.com/PibulsongkramRajabhatUniversity">https://www.facebook.com/PibulsongkramRajabhatUniversity</a> นอกจากนี้ หน่วยงานภายในของมหาวิทยาลัยก็จะมี <u>Facebook ของแต่ละหน่วยงาน</u> <a href="http://oit.psu.ac.th/?p=๕๕๗">http://oit.psu.ac.th/?p=๕๕๗</a> ช่องทางอิเล็กทรอนิกส์อื่นๆได้แก่ โทรศัพท์ : ๐-๕๕๒๖-๗๐๐๐-๒ โทรสาร : ๐-๕๕๒๖-๗๐๙๑ e-Mail : saraban@psru.ac.th <a href="https://www.psu.ac.th/newweb๒๐๒๓/๒๐๒๓/wp-content/uploads/๒๐๒๓/๐๙/announce_contacts๒๕๖๖.pdf">https://www.psu.ac.th/newweb๒๐๒๓/๒๐๒๓/wp-content/uploads/๒๐๒๓/๐๙/announce_contacts๒๕๖๖.pdf</a> <u>Youtube มหาวิทยาลัยราชภัฏพิบูลสงคราม</u> <a href="https://www.youtube.com/@psru.phitsanulok๑๕๖">https://www.youtube.com/@psru.phitsanulok๑๕๖</a> Messenger Live Chat <a href="https://www.facebook.com/messages/t/339854189364627">https://www.facebook.com/messages/t/339854189364627</a>

## คณะผู้จัดทำ

### ที่ปรึกษา

๑. ผู้ช่วยศาสตราจารย์ ดร.ชุมพล เสมาชันต์  
อธิการบดีมหาวิทยาลัยราชภัฏพิบูลสงคราม
๒. ผู้ช่วยศาสตราจารย์ ดร.พิทักษ์ อยู่มี  
รองอธิการบดีมหาวิทยาลัยราชภัฏพิบูลสงคราม

### ผู้จัดทำและ

### รวบรวมข้อมูล

นายมนต์นิรันดร์	ประสิทธิผล	ผู้อำนวยการกองบริหารงานบุคคล
นางฉันทนา	เอี่ยมวชิรากุล	บุคลากรชำนาญการ
นางอัมรินทร์	ศิริชัย	บุคลากรชำนาญการ
นางสุวรรณา	เอื้อทวีสัมพันธ์	นิติกรชำนาญการ
นางสาวอัจฉิมา	มาตราเงิน	นิติกรชำนาญการ
นางกฤษณา	จันทร์พวง	นิติกรชำนาญการ

### หน่วยงานรับผิดชอบ

งานวินัยและนิติการ  
กองบริหารงานบุคคล สำนักงานอธิการบดี  
มหาวิทยาลัยราชภัฏพิบูลสงคราม  
๑๕๖ หมู่ ๕ ตำบลพลายชุมพล อำเภอเมือง จังหวัดพิษณุโลก ๖๕๐๐๐  
โทรศัพท์/โทรสาร ๐๕๕-๒๖๗-๐๙๓ , ๐๖-๒๙๔๖-๐๒๕๒  
เว็บไซต์ <https://hr.psru.ac.th/>  
ไปรษณีย์อิเล็กทรอนิกส์ [lawpsru@gmail.com](mailto:lawpsru@gmail.com)